

PROGRAM  
HOSPODÁRSKEHO  
ROZVOJA A  
SOCIÁLNEHO ROZVOJA  
OBCE KOŠOLNÁ

2023 – 2028

OBSTARÁVATEĽ: OBEC KOŠOLNÁ  
DÁTUM: DECEMBER 2023  
ZHOTOVITEĽ: OBEC KOŠOLNÁ

<b>Názov:</b>	Program hospodárskeho rozvoja a sociálneho rozvoja obce Košolná na roky 2023 až 2028
<b>Územné vymedzenie:</b>	obec
<b>Územný plán obce schválený:</b>	áno
<b>Dátum schválenia PHRSR:</b>	01.02.2024
<b>Verzia:</b>	3
<b>Publikovaný verejne:</b>	ano



## OBSAH

PRÍHOVOR STAROSTU OBCE .....	5
<b>ČASŤ A – ANALYTICKÁ ČASŤ</b> .....	7
<b>A. I ANALÝZA VNÚTORNÉHO PROSTREDIA</b> .....	7
1 Základná charakteristika obce a jej stručný historický vývoj .....	7
2 Obyvateľstvo .....	9
2.1 Vývoj počtu obyvateľov .....	9
2.2 Pohyb obyvateľstva .....	10
2.3 Štruktúry obyvateľstva .....	13
3 Domový a bytový fond.....	17
4 Občianska vybavenosť .....	18
5 Technická infraštruktúra.....	20
6 Ekonomická štruktúra .....	20
7 Rozpočet a finančné hospodárenie obce .....	22
8 Ex-post hodnotenie realizácie predchádzajúceho PHRSR .....	23
<b>A. II ANALÝZA VONKAJŠIEHO PROSTREDIA</b> .....	24
9 Poloha.....	24
10 Dostupnosť územia vzhľadom na predmetné druhy dopravy .....	25
10.1 Cestná doprava .....	25
10.2 Železničná doprava .....	25
10.3 Ďalšie druhy dopravy .....	25
11 Prírodné podmienky .....	26
12 Využitie zeme.....	27
13 Životné prostredie .....	27
13.1 Kvalita ovzdušia, podzemných a povrchových vôd.....	28
13.2 Chránené územia .....	28

14 Cestovný ruch.....	28
A. III ZHODNOTENIE SÚČASNÉHO STAVU ÚZEMIA.....	2929
15 SWOT analýza a syntéza jej výsledkov .....	29
16 Hlavné disparity a faktory rozvoja .....	300
<b>ČASŤ B – STRATEGICKÁ ČASŤ .....</b>	<b>322</b>
17 Vízia územia.....	322
18 Zhodnotenie výsledkov dotazníkového prieskumu názorov obyvateľov.....	333
19 Návrh stratégie rozvoja Košolnej .....	34
<b>ČASŤ C – PROGRAMOVÁ ČASŤ .....</b>	<b>355</b>
<b>ČASŤ D – REALIZAČNÁ ČASŤ .....</b>	<b>469</b>
<b>ČASŤ E – FINANČNÁ ČASŤ .....</b>	<b>555</b>
ČASŤ E I. – INDIKATÍVNY FINANČNÝ PLÁN PHRSR .....	555
ČASŤ E II. – FINANČNÁ ČASŤ.....	566
<b>ZÁVER.....</b>	<b>577</b>
<b>PRÍLOHY .....</b>	<b>58</b>

## PRÍHOVOR STAROSTU OBCE



Vážení obyvatelia,  
návštevníci  
a priaznivci našej  
obce!

Predkladáme Vám  
Program  
hospodárskeho rozvoja  
a sociálneho rozvoja  
(PHRSR) obce  
Košolná na roky 2023  
– 2028. Tento  
strategický dokument  
a územno-plánovacia  
dokumentácia  
predstavujú dva

najzákladnejšie a najdôležitejšie strategické  
a plánovacie dokumenty na úrovni každej  
jednej samosprávy v Slovenskej republike.  
Ich schválením v obecnom zastupiteľstve sa  
stávajú záväznými nástrojmi strategického,  
plánovitého a systémového riadenia rozvoja  
našej obce.

Vypracovanie Programu hospodárskeho  
rozvoja a sociálneho rozvoja je zákonnou  
povinnosťou obce. Táto povinnosť  
vychádza zo zákona č. 309/2014 Z. z.  
v znení neskorších predpisov o podpore  
regionálneho rozvoja. Obec vykonáva  
činnosť na zabezpečenie realizácie  
jednotlivých procesov vo fáze  
programovania a realizácie, ako aj  
monitorovania dosiahnutých výsledkov.  
Úlohou obce je tiež zabezpečiť konzistenciu  
aktivít so strategickým plánovaním  
a podmienkami podpory regionálneho  
rozvoja obce v zmysle požiadaviek na  
čerpanie finančnej pomoci zo  
štrukturálnych fondov a Kohézneho fondu  
EÚ v SR.

Predkladaný dokument je základným  
strednodobým plánovacím dokumentom  
podpory regionálneho rozvoja a regionálnej

politiky na lokálnej úrovni. Priamo  
nadväzuje na strategické a programové  
dokumenty na vyššej regionálnej  
a najvyššej národnej úrovni. Dokument  
rešpektuje lokálne špecifiká územia a práve  
z ich analýzy stanovuje rozvojové opatrenia  
a aktivity, ktorých schválením sa obec  
zaväzuje k ich plneniu. Program  
hospodárskeho rozvoja a sociálneho  
rozvoja obce Košolná je spracovaný na  
obdobie rokov 2023 – 2028. Na jeho  
vypracovaní sa podieľalo viacero externých  
a interných spolupracovníkov, poslanci  
obecného zastupiteľstva, zamestnanci  
obecného úradu a v neposlednom rade  
samotní občania obce.

Týmto by som rád vyjadril svoje  
presvedčenie, že smerovanie obce v súlade  
s týmto strategickým dokumentom bude  
prispievať k približovaniu sa k stanoveným  
cieľom, ktoré pomôžu naplniť očakávania  
nás všetkých, ktorí v Košolnej žijeme  
a ktorí sa aktívne zaujímate o dianie  
v našej obci.

Zároveň pevne verím, že my, obyvatelia  
obce, budeme aktívni počas celého  
programového obdobia a budeme sa  
podieľať na tom, aby bol PHRSR otvorený  
a živý dokument schopný reagovať na nové  
najaktuálnejšie podnety.

Srdečne sa chcem poďakovať všetkým,  
ktorí na tejto neľahkej a časovo náročnej  
tvorbe programu aktívne participovali  
a prispeli tým k formovaniu budúcnosti  
svojej obce .

PhDr. Martin Halaksa, PhD.  
Starosta obce



## ÚVOD

Program hospodárskeho rozvoja a sociálneho rozvoja (ďalej „PHRSR“) je strednodobý dokument, ktorý predstavuje stratégiu trvalo udržateľného rozvoja obce, viacerých obcí, mestskej časti či vyššieho územného celku. PHRSR obce Košolná na roky 2023 - 2028 s dlhodobým výhľadom do roku 2035, ktorý má za úlohu predostrieť smerovanie obce k vyváženému rastu s ohľadom na jej súčasný východiskový stav s cieľom o dosiahnutie čo najpozitívnejšieho efektu budúcich zmien.

Spracovanie PHRSR obce Košolná predstavuje spolu s dokumentmi na vyšších hierarchických úrovniach významnú bázu pre realizáciu jej trvalo udržateľného rozvoja a naplnenie princípu regionálnej politiky Európskej únie – a tým je princíp programovania z ktorého vyplýva, že podpora zo zdrojov Európskej únie (ďalej „EÚ“) sa viaže na vypracovanie programových dokumentov. V súlade s týmito dokumentmi sa otvárajú obci možnosti využívať finančné zdroje z prostriedkov EÚ na základe nových chystaných programov na obdobie rokov 2023 – 2028. Toto nové programovacie obdobie začínajúce sa v roku 2020 je pre Slovensko štvrtým programovacím obdobím v rámci EÚ predstavujúcim významnú príležitosť pre trvalo udržateľný rozvoj miest a obcí Slovenska.

Do dokumentu sú zakomponované najvýraznejšie potreby a riešenia problémov každodenného života obyvateľov obce Košolná, pričom vychádza z konkrétnych potrieb občanov, podnikateľov, záujmových skupín a ďalších subjektov v okolí obce. Formuluje svoju predstavu o budúcnosti spolu s činnosťami a projektmi na jej zabezpečenie. PHRSR na obdobie rokov 2023 až 2028 je tretím strategickým dokumentom tejto obce, predstavuje prospešný prostriedok pri získavaní informácií o kritériách oprávnenosti alebo pri vytyčovaní prehľadných cieľov a zámerov obce.

Tento dokument môže tiež posilniť obec v uvedomení si vlastnej jedinečnosti a vlastného prínosu pre prosperitu širšieho regiónu Trnavského kraja, Slovenskej republiky i Európskej únie.

Taktiež je dôležité mať neustále na pamäti najdôležitejšie rozvojové princípy a hodnoty obce. Obec by si mala dlhodobo udržiavať svoju víziu, postavenú na týchto princípoch, a mala by základné strategické ciele opierať o tieto princípy. Zároveň by mala realizovať také zábery, ktoré realizáciu týchto strategických cieľov podporujú.

Príprava tohto strategického dokumentu prebiehala v zmysle platného zákona č. 309/2014 Z. z., ktorým sa mení a dopĺňa zákon č. 539/2008 Z. z. o podpore regionálneho rozvoja, ako aj v súlade s platnou metodikou na vypracovanie PHRSR vydanou Ministerstvom dopravy, výstavby a regionálneho rozvoja SR.

Tento dokument je spracovaný za aktívnej účasti pracovnej skupiny občanov, ktorá odkazuje na zmeny v potrebách regiónu, ktoré sa aj smerom do budúcnosti aktualizujú a prispôbujú sa súčasným potrebám obyvateľstva, pričom pri spracovaní PHRSR boli tiež brané do úvahy platné relevantné koncepčné dokumenty na všetkých hierarchických úrovniach.

Dokument je členený na päť hlavných častí (A – E), ktoré sa následne delia na parciálne časti v závislosti od daného kontextu:

- analytická časť (A) obsahuje tri parciálne časti: A. I – Analýza vnútorného prostredia, A. II – Analýza vonkajšieho prostredia a A. III – Zhodnotenie súčasného stavu územia;
- strategická časť (B) zahŕňa víziu, stratégiu a hlavné ciele a priority rozvoja obce;
- v programovej časti (C) sa nachádzajú konkrétne opatrenia a aktivity (vrátane ich merateľných ukazovateľov), prostredníctvom ktorých bude možné dosiahnuť stanovené ciele;



- v realizačnej časti (D) sú definované inštitucionálne a organizačné kapacity potrebné na realizáciu určených opatrení a aktivít (vrátane popisu ich konkrétnych úloh a postupov), ako aj kapacity zabezpečujúce monitorovanie a hodnotenie. Do tejto časti tiež patrí akčný plán s výhľadom na dva roky;
- finančná časť (E) sa delí na dve parciálne časti: E. I – Indikatívny finančný plán PHRSR a E. II – Finančná časť, ktorá obsahuje definované plánované zdroje financovania daných opatrení a aktivít, ako aj hodnotiacu tabuľku pre výber projektov.

V závere dokumentu sú uvedené výsledky prerokovania PHRSR v orgánoch miestneho zastupiteľstva obce Košolná, ako aj jeho pripomienkovania verejnosťou, dátum jeho schválenia miestnym zastupiteľstvom a spôsob následného informovania verejnosti o jeho schválení.

Tvorba dokumentu pozostávala z nasledujúcich krokov:

- prípravné práce a zber dát,
- ex-post hodnotenie predchádzajúceho PHRSR,
- definovanie strategických cieľov a vytýčenie hlavných priorít,
- zabezpečenie finalizácie dokumentu,
- predloženie dokumentu orgánom miestnej správy, pripomienkovanie, schválenie.

Pri tvorbe PHSR boli použité tieto základné princípy:

- je založený na kvalitných a overených dátach,
- je výsledkom komplexných analýz, ktoré sa dotýkajú troch kľúčových oblastí: hospodárskej, sociálnej a environmentálnej politiky,
- je vytvorený partnerstvom hlavných aktérov územia,
- je v súlade s udržateľným využívaním hodnôt a zdrojov konkrétneho územia,
- je vyjadrením vízie v konkrétnych stratégiách a rozvojových projektoch

## ČASŤ A – ANALYTICKÁ ČASŤ

### A. I ANALÝZA VNÚTORNÉHO PROSTREDIA

#### 1 Základná charakteristika obce a jej stručný historický vývoj

##### Základné informácie o obci

Obec Košolná leží nad údolím riečky Parná na ceste medzi Trnavou a Dolnými Orešanmi.

Kataster obce Košolná sa rozprestiera po obidvoch stranách cesty Trnava-Horné Orešany severozápadne od krajského mesta Trnava. Na severe hraničí s katastrálnym územím Dolné Orešany, na západe s Dlhou, na juhu so Suchou nad Parnou a severovýchode s Bolerázom-Klčovany. Jej vzdialenosť od okresného mesta Trnava je

12 km a od hlavného mesta Bratislava 52 km

Katastrálne územie obce má pomerne uzavretý tvar a mierne členitý reliéf. Nachádza sa v nadmorskej výške 165 až 208 m.n.m. Stred obce je vo výške cca 180 m.n.m

Na základe aktuálneho administratívneho členenia je obec Košolná súčasťou Trnavského kraja a okresu Trnava. V rámci okresu má polohu v jeho severo-západnej časti. Výmera



katastrálneho územia obce je 959 ha. Mimo zastavaného územia jadrovej obce sa nachádzajú enklávy, ktoré majú aj funkciu bývania ( Blanka – bývanie a poľnohospodárska druhovýroba, Podbor – bývanie, rekreačné bývanie a hospodársky dvor poľnohospodárskej firmy, Domovina – trvalé, príp. rekreačné bývanie v malom rozsahu ).

Z celkovej rozlohy má dominantné postavenie poľnohospodárska pôda. Obec má 869 obyvateľov (stav k 31.12. 2023). Obec Košolná podľa počtu obyvateľov reprezentuje kategóriu stredne veľkých vidieckych obcí.

Tab. č.1: Základné charakteristiky obce Košolná

Kód obce	507211
Názov okresu	Trnava
Názov kraja	Trnavský
Štatút obce	Obec
PSČ	919 01
Telefónna predvoľba	033
Prvá písomná zmienka o obci	1296
Nadmorská výška obce	180 m.n.m.
Celková výmera územia obce	959 ha

Zdroj: Štatistický úrad SR, 2015

### História

Prvý písomný záznam nehovorí o vzniku ale o existencii a to znamená, že obec už mala za sebou istý vývoj. Týmto písomne preukázateľným medzníkom je rok 1296. Obec vystupuje v dokumentoch pod rôznymi názvami. Z názvov obce je vidieť vplyv jednako maďarskej ale i nemeckej kolonizácie.

Prítomnosť človeka na území obce je doložená archeologickým nálezom piatich bielo patinovaných pazúrikových čepeľových škrabadiel s retušovanými hranami v polohe Pod borom. Tento nález

patrí do obdobia gravettskej kultúry mladšieho paleolitu (staršia doba kamenná, približne 23000 – 15000 rokov pred Kristom.

Skončenie poslednej doby ľadovej okolo 10000 rokov pred Kristom spôsobilo, že človek prestal migrovať a začal sa usadzovať. Doba, ktorá nastala je historikmi nazývaná mladšia doba kamenná – neolit. Pri hranici s katastrom Suchej nad Parnou sa našiel zlomok ženskej plastiky a lichobežníková kamenná sekierka s asymetrickým zbrúsením datovaná do obdobia 3800 – 2900 pred Kristom. Obec Košolná patrí do miesta, kde bola silná koncentrácia osídlenia v mladšej a neskorej dobe kamennej.

Obec Košolná bola kráľovským majetkom uhorského štátu. Táto história obce sa spája s hradom Červený kameň a jeho majiteľmi najmä rodmi Fuggerovcov a Pálffyovcov.

Ďalším medzníkom v dejinách obce Košolná je cholerový rok 1831, keď si cholera aj v obci Košolná vyžiadala mnoho životov.

Na histórii obce sa podpísali aj obe svetové vojny a Slovenské národné povstanie, na ktorom sa zúčastnili aj rodáci z Košolnej.

### **HISTORICKÉ NÁZVY OBCE**

**1296** - Cospolwa

**1390** - Kulsna

**1400** - Gossendorf

**1440** - Goschelstorf

**1496** - Kossolyafalwa

**1498** - Kosulnawez

**1540** - Gessendorf

**1543** - Gosselstorff a Gesslsdorf

**1634** - Kosolna

**1773** - Kossolna a Koszolna

**1786** - Koscholna a Kesselsdorf

**1808** - Kosolna a Kossolna

**1863** - Kossolna

**1873 - 1907** - Kosolna

**1913** - Gósfalva

**1920** – Košolná





## Symboly obce

Obec Košolná má tri hlavné symboly, ktorými je erb, pečať a vlajka. Najstarším zo všetkých symbolov je oválna pečať, na základe ktorej bol vytvorený dnešný obecný erb.

**Pečať:** Obecné zastupiteľstvo v minulosti overovalo listy pečaťou vtlačanou do vosku. Prvá zachovaná pečať má priemer 15mm, je bez kolopisu. V obraze je kosák so strapcom hrozna vpravo aj vľavo. Ďalšia známa pečať je oválna bez kolopisu. V hornej polovici sú neisté písmená I H S. Tretia známa pečať má priemer 29 mm a kolopis: SIGIL PAGI KOSOLNIA. Postava v obraze sa interpretuje ako Nanebovstúpenie Pána, ale aj ako Madona v plášti s vinohradníckym nožom.

Obrázok č. 1: Historické pečate



## 2 Obyvateľstvo

Medzi základné ukazovatele vývoja obce patria práve tie o vývoji a stave obyvateľstva. Dynamika pohybu a meniacej sa štruktúry populácie je odrazom pôsobenia vonkajších aj

### 2.1 Vývoj počtu obyvateľov

Vývoj počtu obyvateľov odzrkadľuje socio-kultúrne, demografické a ekonomické procesy prebiehajúce na úrovni celej spoločnosti, no sčasti je aj odrazom významu obce v štruktúre osídlenia a lokálnych zmien.

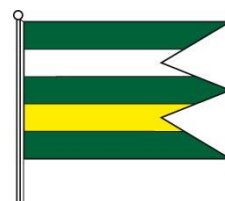
**Erb obce :** Platným erbom obce Košolná je v zelenom štíte strieborný vinohradnícky nôž, sprevádzaný dvoma zlatými strapcami hrozna.

Obrázok č. 2: Erb obce



**Vlajka obce :** Vlajka obce pozostáva z piatich pozdĺžnych pruhov vo farbách - zelenej, bielej, zelenej, žltej a zelenej. Vlajka má pomer 2:3 a je ukončená 3 cípmi, t.j. tromi zástrihmi siahajúcimi do tretiny jej listu.

Obrázok č. 3: Vlajka obce



vnútorných podmienok a ponúka podnety na rozvojové vízie, ako aj opatrenia do budúcnosti a preto jej treba venovať adekvátnu pozornosť.

Za sledované obdobie rokov 2015 – 2022 možno pozorovať nárast počtu obyvateľov. Následujúca tabuľka č.1 poukazuje, že vývoj počtu obyvateľov v obci má rastúcu tendenciu.



Z tabuľky je zrejmé, že počet obyvateľov rástol, a v roku 2022 dosiahol najvyššiu hodnotu a to 846 obyvateľov.

Celkove môžeme konštatovať pozitívny trend rastu počtu obyvateľov.

Tab.č. 1 –Vývoj počtu obyvateľov obce Košolná za roky 2015 -2022

Rok	2015	2016	2017	2018	2019	2020	2021	2022		
Počet obyvateľov k 31.12.	791	778	798	795	815	834	820	846		

Zdroj: ŠÚ SR, 2023, interná evidencia obce

## 2.2 Pohyb obyvateľstva

### Prirodzený pohyb obyvateľstva

Počet obyvateľov je dynamická veličina a podlieha neustálym zmenám. Tieto sú vyvolané narodeniami a úmrtiami v obci a zároveň migráciou obyvateľov Košolná do iných obcí a miest a migráciou obyvateľov iných obcí a miest do Košolnej. V tejto časti sa zameriame na analýzu počtu živonarodených a zomretých, konkrétne na prirodzený prírastok/úbytok ako rozdiel počtu živonarodených a počtu zomretých v obci za obdobie jedného roka.

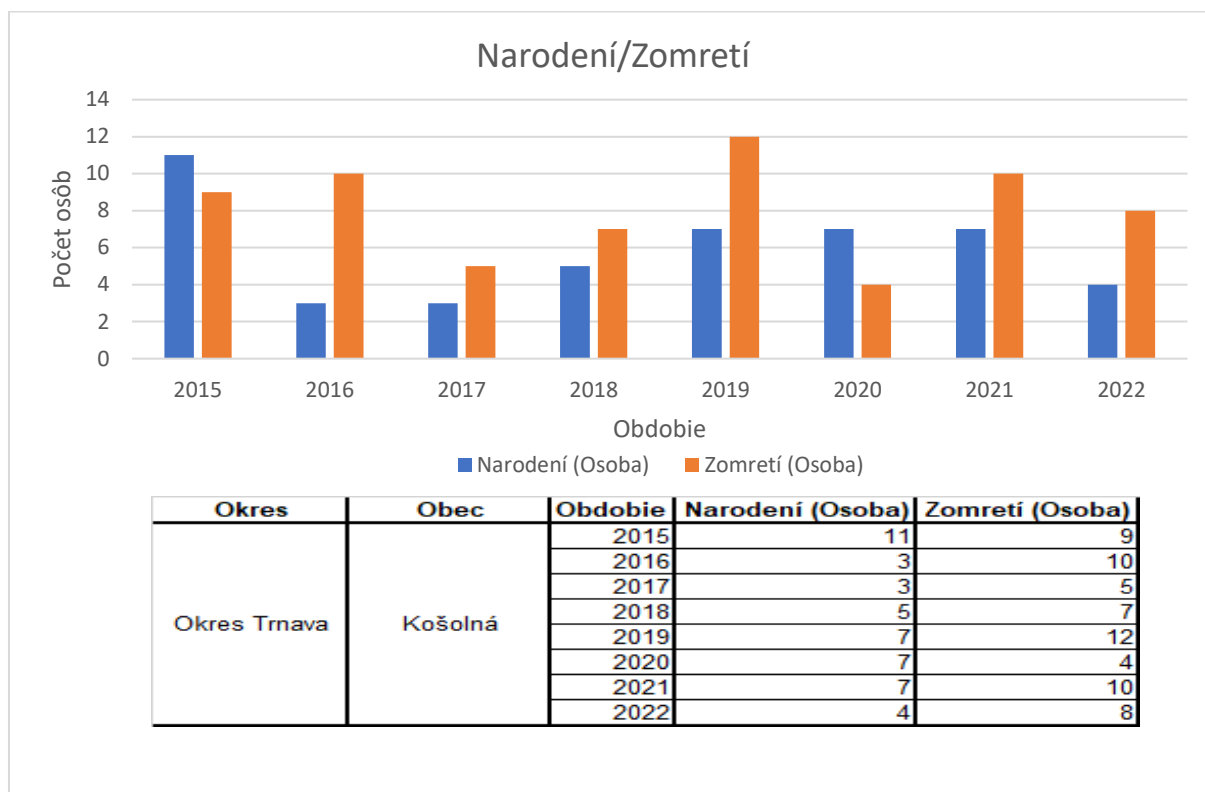
Počas rokov 2015 – 2022 nadobudol tento údaj v obci Košolná kolísajúce hodnoty. V roku 2015 a 2020 počet živonarodených v týchto rokoch prevažoval nad počtom zomretých. Počas zvyšného

obdobia sme nezaznamenali podobný jav a teda počet zomretých bol vyšší ako počet živonarodených, pričom najvyšší prirodzený úbytok zaznamenávame v roku 2016. Vzhľadom k záporným hodnotám posledného obdobia je potrebné vytvárať opatrenia zamedzujúce tomuto trendu; ako napríklad všestranne podporovať mladé rodiny a ich aktivity čím možno podporiť pozitívny vývoj prirodzeného prírastku, tak ako vykazujú hodnoty v rokoch 2015 a 2020.

Vývoj prirodzeného pohybu obyvateľov obce Košolná je zaznamenaný v tabuľke č. 2 a grafe č. 1



Graf č.1, Tab.č. 2 – Počet živonarodených detí, počet zomretých obyvateľov za roky 2015-2022



Zdroj: ŠÚ SR, 2023, interná evidencia obce

### Migračný pohyb obyvateľstva

Pri analýze celkového pohybu obyvateľstva je potrebné sústrediť sa nielen na prirodzený pohyb spôsobený narodením detí alebo zomretím občanov, dôležitá je aj analýza migračného pohybu obyvateľstva.

Migračný pohyb obyvateľstva pozostáva z dvoch typov pohybu. Prvým je migrácia obyvateľov obce do iných obcí alebo miest, ktorá môže byť spôsobená širokou škálou rôznych faktorov.

Druhým je migrácia obyvateľov iných obcí a miest do obce Košolná, dochádza k nej taktiež z rôznych dôvodov prevažne sociálno-ekonomického charakteru.

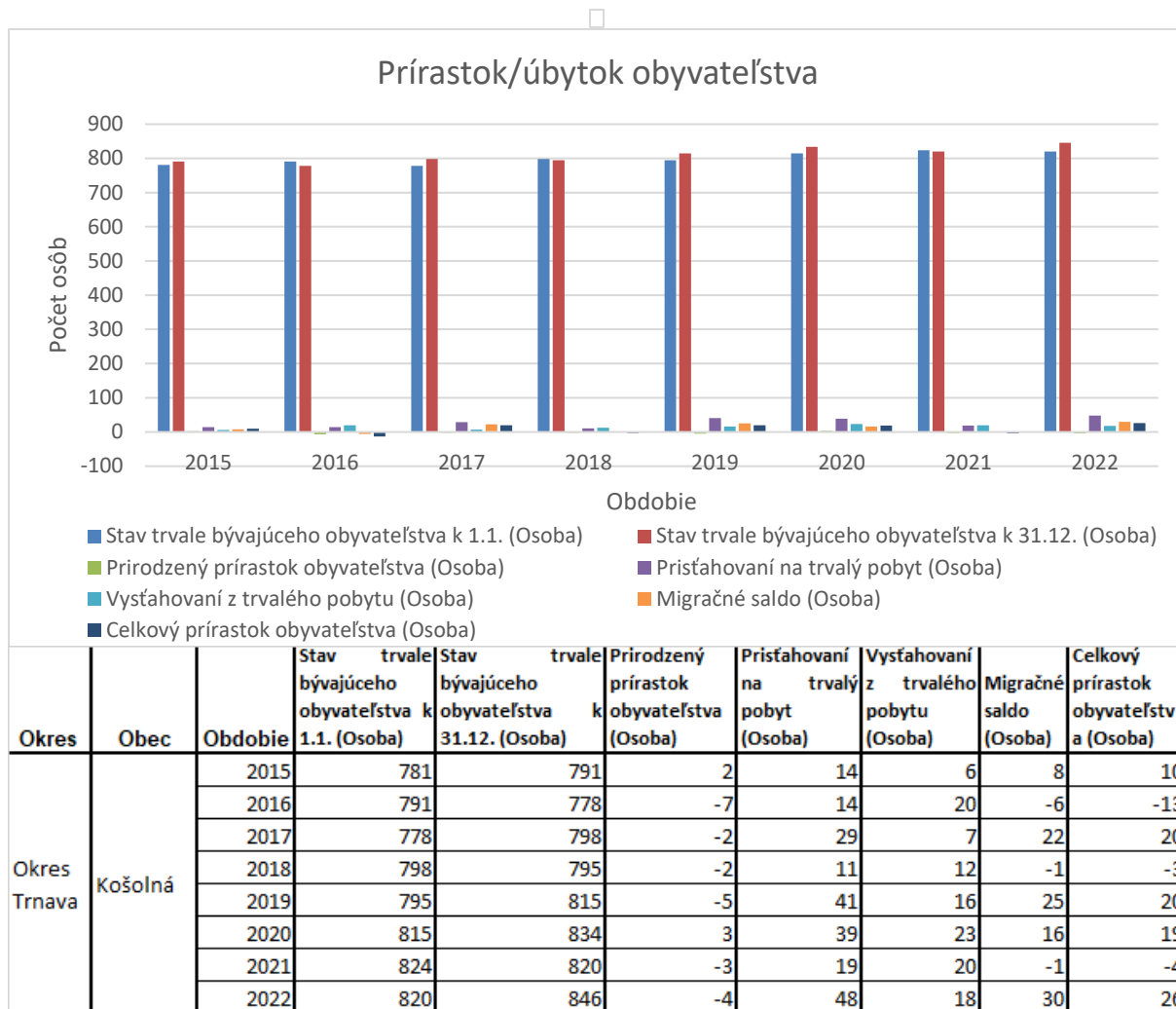
Ako je možné vidieť v tabuľke č. 2 a v grafe č. 1, obec Košolná sa v súčasnosti vyznačuje vyšším počtom prisťahovaného obyvateľstva ako je počet vystáhnovaných obyvateľov. Najvyšší migračný prírastok je možné pozorovať v roku 2022 kedy sa do

obce prisťahovalo 48 obyvateľov, pričom počet vystáhnovaných sa rovná počtu 18. Za posledné roky pozorujeme stále migračný prírastok až na roky 2016, 2018 a 2021 kedy evidujeme migračné saldo. Tento jav môže byť spôsobený suburbanizačnými tendenciami do bližšieho okolia hlavného mesta Bratislavy alebo samotným urbanizačným procesom, teda presunom ľudí z vidieka do miest.

V tejto podkapitole bude okrem počtu obyvateľov, ktorí sa prisťahujú do obce, analyzovaný aj počet obyvateľov, ktorí sa odhlásili z trvalého pobytu. Ako vidno v tabuľke č. 3 a v grafe č. 2, z obce Košolná sa každoročne odsťahuje určitý počet obyvateľov. K tomuto pohybu dochádza z viacerých dôvodov, predovšetkým ide o sťahovanie za prácou alebo sťahovanie spôsobené cenami nehnuteľností.



Graf č.2, Tab.č. 3 – Migračný pohyb obyvateľstva za roky 2015 – 2022



Zdroj: ŠÚ SR, 2023, interná evidencia obce

### Celkový pohyb obyvateľstva

Celkový pohyb obyvateľstva je kumulatívnou veličinou zahŕňajúcou prirodzený aj migračný pohyb obyvateľstva. Pre vedenie obce je potrebné poznať aj vývoj tohto ukazovateľa, keďže súhrnne vyjadruje pohyb obyvateľstva, ktorý je potrebné zohľadňovať pri stanovovaní priorit a cieľov rozvoja obce.

Vďaka spojitosti týchto dvoch faktorov dosahuje celkový prírastok obyvateľstva (sčítaním prirodzeného a migračného

prírastku obyvateľov) počas posledných rokov kladné hodnoty.

Z tabuľky je možné vidieť, že migračný prírastok v Košolnej vo väčšine rokov prevyšoval prirodzený prírastok. Vďaka tomuto faktu dosahoval celkový prírastok obyvateľstva (sčítaním prirodzeného a migračného prírastku obyvateľov) kladné hodnoty aj v rokoch, kedy došlo k prirodzenému úbytku obyvateľov.



## 2.3 Štruktúry obyvateľstva

Pre vedenie obce je okrem pohybu obyvateľstva nevyhnutné poznať aj jeho celkovú štruktúru. Len tak môžu byť prijaté vhodné opatrenia na zlepšenie kvality života obyvateľov. V tejto podkapitole sa zameriame na analýzu štruktúry obyvateľstva podľa pohlavia, veku,

národnosti, vzdelania či ekonomickej aktivity.

Keďže súčasné štruktúry obyvateľstva sú výsledkom určitého predchádzajúceho vývoja, pri ich hodnotení budeme vychádzať aj z predchádzajúcich rokov.

### Pohlavná a veková štruktúra

Podiel mužov a podiel žien je počas celého sledovaného obdobia takmer vyrovnaný s minimálnymi odchýlkami. (viď tabuľka. č. 4). Svedčia o tom hodnoty percentuálneho alebo absolútneho podielu žien a mužov. Počas celého sledovaného obdobia prevláda počet mužov nad ženami, s výnimkou rokov 2020 a 2022, kde je podiel mužov a žien rovnaký.

Okrem štruktúry obyvateľstva podľa pohlavia venujeme časť tejto podkapitoly aj analýze štruktúry obyvateľstva podľa veku.

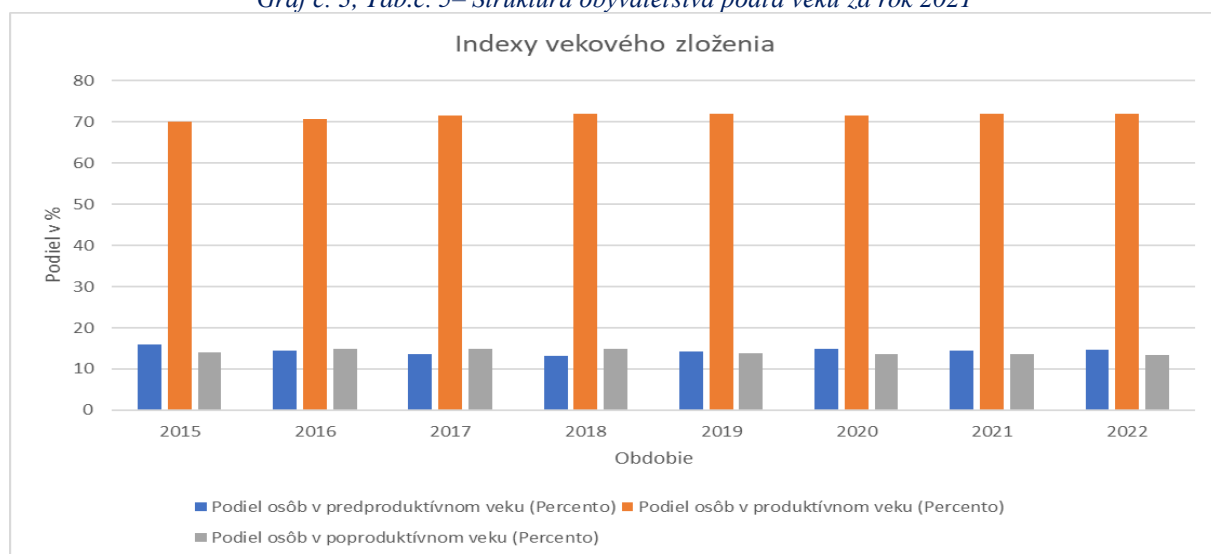
Ako je možné vidieť v tabuľke č. 5, v obci Košolná počet obyvateľov v produktívnom veku dlhodobo prevyšuje počet obyvateľov v predproduktívnom a v poproduktívnom veku.

Tab.č. 4 – Štruktúra obyvateľstva podľa pohlavia za roky 2015 - 2022

Rok	2015	2016	2017	2018	2019	2020	2021	2022
Počet mužov absolútne	399	391	403	401	408	416	413	423
Podiel mužov percentuálne	50,44	51,25	51,50	50,44	50,06	49,88	51,36	50,00
Počet žien absolútne	392	387	395	394	407	418	407	423
Podiel žien percentuálne	49,56	48,75	49,50	49,56	49,94	50,12	48,64	50,00

Zdroj: ŠÚ SR, 2023, interná evidencia obce

Graf č. 3, Tab.č. 5 – Štruktúra obyvateľstva podľa veku za rok 2021



Rok	2015	2016	2017	2018	2019	2020	2021	2022
Počet obyvateľov v predproduktívnom veku	126	113	108	105	116	124	119	124
Počet obyvateľov v produktívnom veku	554	550	571	572	587	596	590	608
Počet obyvateľov v poproduktívnom veku	111	115	119	118	112	114	111	114

Zdroj: ŠÚ SR, 2023, interná evidencia obce

Počet osôb v predproduktívnom veku má ustálenú, resp. mierne stúpajúcu tendenciu. (viď tabuľka č. 5 a graf. č. 3). Percentuálny počet osôb v produktívnom veku mierne rástol.

### Národnostná štruktúra

Vychádzajúc z údajov zo sčítania obyvateľov, domov a bytov (SODB) z roku 2023, najviac obyvateľov obce je slovenskej národnosti.

Maďarská, česká, nemecká a vietnamská národnosť boli zastúpené len jedným resp. 2 obyvateľmi. za každú z uvedených skupín. Pri 12 obyvateľov národnosť zistená nebola.

Aj napriek tejto skutočnosti je možné konštatovať, že v obci Košolná jednoznačne prevažuje obyvateľstvo slovenskej národnosti.

Tab. č. 6 Národnostné zloženie obyvateľstva

Národnosť	Absolútne hodnoty	Relatívne hodnoty (%)
slovenská	802	97,82
maďarská	2	0,24
česká	2	0,24
nemecká	1	0,12
vietnamská	1	0,12
nezistené	12	1,46
<b>spolu</b>	<b>820</b>	<b>100,00</b>

Zdroj: ŠÚ SR, 2023, interná evidencia obce

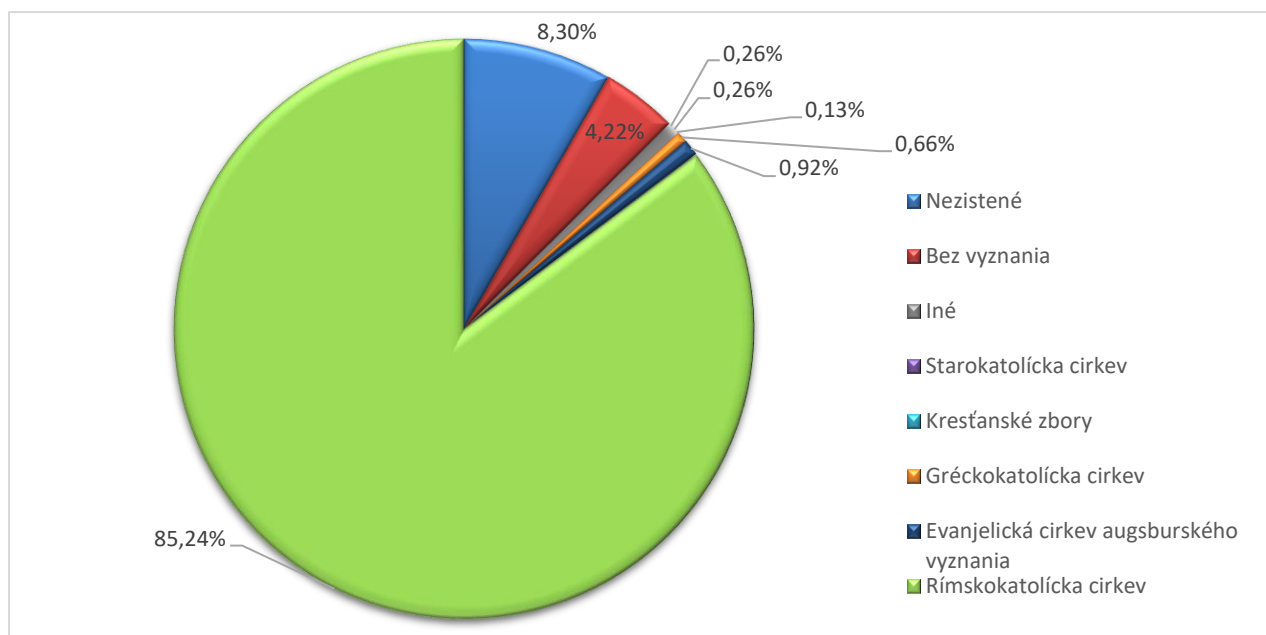
### Religiózna štruktúra

Z hľadiska religiozity je obyvateľstvo prevažne rímskokatolíckeho vierovyznania (85,24%). Je tu zastúpených aj niekoľko ďalších vierovyznaní, avšak len s malou početnosťou svojich príslušníkov –

napríklad Evanjelická cirkev augsburského vyznania, Gréckokatolícka cirkev, Starokatolícka cirkev. Vyše 4% obyvateľov sa nehlasí k žiadnemu vierovyznaniu (graf č. 4).



Graf č. 4 Štruktúra obyvateľstva podľa vierovyznania za rok 2023 (%)



Zdroj: ŠÚ SR, 2023, interná evidencia obce

### Vzdelanostná štruktúra

Ako je vidieť v grafe č. 5 a tab.č. 7, na základe posledných dostupných údajov z roku 2021 majú obyvatelia Košolnej vo väčšine prípadov ukončené úplné stredné odborné vzdelanie s maturitou (29,49%), učňovské vzdelanie bez maturity (23,54%). Vysoký podiel predstavuje obyvateľstvo so základným vzdelaním, ktorý z celkového počtu obyvateľov Košolnej tvorí 17,23%). Podiel obyvateľov s vysokoškolským vzdelaním sa nachádza z hľadiska

početnosti až na štvrtom mieste. Vysoké zastúpenie majú aj obyvatelia bez školského vzdelania (9,47%), ide o deti, ktoré ešte neukončili základnú školu. Vysoko potrebné z hľadiska ďalšieho rozvoja obce je zníženie počtu obyvateľov so základným vzdelaním.

V súlade s celoslovenským trendom je tiež možné v budúcnosti očakávať zvyšovanie podielu obyvateľov s vysokoškolským vzdelaním, čo je pre ďalší rozvoj obce priaznivým faktorom

Tab. č. 7 Štruktúra obyvateľstva podľa dosiahnutého vzdelania za rok 2021

Okres	Obec	Vzdelanie	Počet (abs.)	v %
Trnava	Košolná	Spolu	824	100
		bez ukončeného vzdelania – osoby vo veku 0-14 rokov	78	9,47
		základné vzdelanie	142	17,23
		stredné odborné (učňovské) vzdelanie (bez maturity)	194	23,54
		úplné stredné vzdelanie (s maturitou)	243	29,49
		vyššie odborné vzdelanie	38	4,61
		vysokoškolské vzdelanie	108	13,11
		bez školského vzdelania – osoby vo veku 15 rokov a viac	3	0,36
		nezistené	18	2,18



Graf. č.5 Štruktúra obyvateľstva podľa dosiahnutého vzdelania za rok 2021



Zdroj: ŠÚ SR, 2021, interná evidencia obce

### Štruktúra obyvateľstva podľa ekonomickej aktivity

Vychádzali sme z posledných dostupných údajov za rok 2021. Obec Košolná mala v tomto čase 401 ekonomicky aktívnych obyvateľov. Podiel pracujúcich z celkového počtu obyvateľov Košolnej bol 48,66%

a nezamestnaných 2,66 %. Vysoký podiel na celkovom počte obyvateľov mali nepracujúci dôchodcovia a závislé osoby, medzi ktoré patria deti do 16 rokov (19,42%).

Zdroj: Interná evidencia obce

### Nezamestnanosť

Počet uchádzačov o zamestnanie v obci Košolná sa za posledné roky výrazne nemení. Najvyšší počet uchádzačov o zamestnanie bol zaznamenaný v roku 2020, kedy sa o zamestnanie uchádzalo 23 uchádzačov.

Štatistika za posledný rok vykazuje 21 uchádzačov o zamestnanie čo predstavuje 3,01% mieru nezamestnanosti.

Ide o pomerne nízku hodnotu, keďže blízkosť k väčším mestám vytvára predpoklad pre ľahšie pracovné uplatnenie

sa, rovnako ako aj zvyšovanie úrovne vzdelanosti obyvateľov obce.

Tab.č.08: Vývoj počtu evidovaných nezamestnaných

rok	počet nezamestnaných	Počet evidovaných uchádzačiek o zamestnanie (ženy)
2017	8	6
2018	10	6
2019	7	2
2020	23	6
2021	22	9
2022	21	9

Zdroj: Interná evidencia obce





### 3 Domový a bytový fond

Dôležitou funkciou obce Košolná je jej obytná funkcia.

Z dát zo sčítania domov a bytov z roku 2021 sa v obci nachádza spolu 247 domov, z toho je 224 rodinných domov a 8 bytových domov.

Medzi domami majú prevahu rodinné domy, čo je prirodzené vzhľadom na skutočnosť, že Košolná je vidiecka obec, pre ktorú je zástavba rodinných domov typická.

Podľa formy vlastníctva v obci jednoznačne dominujú domy vo vlastníctve fyzických osôb (227 domov), čo je rovnako typické pre vidiecku obec.

Z hľadiska obdobia 75 výstavby sú v Košolnej najpočetnejšie domy z rokov 1946 – 1990, kedy tu nastal najvýraznejší rozmach vo výstavbe. Následne nastal útlm výstavby a od roku 2001 dochádza k miernemu oživeniu výstavby rodinných domov. Najvýraznejší nárast nastal od roku 2017 do roku 2022. V súčasnosti je zasa útlm výstavby.

Čo sa týka bytového fondu v Košolnej, nachádza sa tu 317 bytov. Byty v rodinných domoch 227 a byty v bytových domoch 75. Z toho je 45 bytov obecných.

Rozvojom a podporou domovej výstavby je možné prilákať do obce mladé rodiny, výhodou obce je jej blízkosť k väčším mestám.

Tab. č. 09 Domy a byty podľa formy vlastníctva

Domy podľa typu					
Rodinné		Bytové		Obývané	
Bytové		Neobývané			
224		8		212	
				20	
Domy podľa vlastníctva					
Fyzické osoby	Štát	Obec	Iné právnické osoby	Kombinácia vlastníkov	Iné
227	-	5	-		-
Domy podľa obdobia výstavby					
Do roku 1945	1946 - 1990		1991 - 2000		2001 –neskôr
26	114		8		56
Byty podľa vlastníctva					
Vlastné byty v bytových domoch	Byty vo vlastných rodinných domoch	Obecné byty	Družstevné byty	Iné	
75	227	45	-		

Zdroj: ŠÚ SR, 2023, Interná evidencia OÚ



## 4 Občianska vybavenosť

### Školstvo

Základná škola v obci Košolná začala slúžiť občanom od roku 1902. Prvá veľká rekonštrukcia školy bola vykonaná v roku 1960. Škola ukončila svoju činnosť v roku 1986 pre nízky počet detí.

Hlavne ekonomické dôvody prinútili ukončiť jej prevádzku a nájsť výhodnejšiu alternatívu. Deti začali navštevovať Základnú školu v Suchej nad Parnou, alebo základné školy v susedných obciach.

Materská škola bola otvorená v roku 1977. V súčasnosti má materská škola 2 triedy, v školskom roku 2022/23 ju navštevovalo 31 detí. MŠ má 7 zamestnancov, výučbu zabezpečujú 4 pedagogickí pracovníci.

Obrázok č. 4 – Materská škola



Zdroj: Interná evidencia obce

### Zdravotná a sociálna starostlivosť

Zdravotnícke služby v obci Košolná nie sú poskytované. Obyvatelia hľadajú zdravotnícku starostlivosť v susednej obci Suchá nad Parnou, kde je : ambulancia všeobecného lekára pre dospelých, ambulancia detského lekára, zubná ambulancia a lekáreň.

Sociálnu starostlivosť vo forme opatrovateľskej služby pre odkázaných občanov, starých a osamelo žijúcich občanov obec poskytuje prostredníctvom stavebného a soc. Úradu v Trnave. a V obci sa nenachádzajú žiadne zariadenia pre seniorov.

### Ochrana obyvateľov

#### a majetku

### Služby

V obci Košolná sa v súčasnosti nachádza jeden obchod so základným sortimentom potravín. V obci funguje jedno pohostinné zariadenie.

Z remeselníckych služieb v obci funguje kaderníctvo. V obci nie sú poskytované poisťovacie ani bankové služby a nenachádza sa tu ani poštový úrad.

Súčasná situácia v oblasti obchodu a služieb nie je v obci Košolná vyhovujúca, mala by sa zlepšiť, pretože v obci dochádza k nárastu počtu obyvateľov.

Základné administratívne a správne úkony a služby pre občanov zastrešuje obecný úrad. Ostatné pracoviská a ich sídla sa nachádzajú v okresnom meste Trnava a v susedných obciach (tab. č. 13).

Tab. č. 10 Spádovosť obce Košolná,  
Zdroj: ŠÚ SR, 2023, Interná evidencia OÚ

Úrad	Sídlo
sídlo Matričného úradu	Suchá nad Parnou
sídlo pracoviska Daňového úradu	Trnava
sídlo pracoviska Obvodného oddelenia policajného zboru	Cífer
sídlo Okresného súdu	Trnava
sídlo Okresného riaditeľstva Hasičského a záchranného zboru	Trnava
sídlo pracoviska Okresného úradu	Trnava
sídlo Územnej vojenskej správy	Trnava
sídlo územného Úradu práce, sociálnych vecí a rodiny	Trnava
sídlo Okresného úradu životného prostredia	Trnava



Obec môže byť dobrým miestom pre život len v prípade, že sa obyvatelia cítia bezpečne. Z tohto dôvodu je cieľom obce poskytnúť v spolupráci s inými orgánmi bezpečnosť nielen ľuďom žijúcim v Košolnej, ale aj ich majetku. V prípade, že v obci vypukne požiar, je možné situáciu promptne riešiť vďaka prítomnosti požiarnej zbrojnice, ktorá využíva požiarne auto a má 36 členov. Policajný zbor sa nachádza v obci Cífer.

Obrázok.č.5 a č.6 –Požiarna zbrojnica budova, interiér



Zdroj: Interná evidencia OÚ

### Kultúrno-historické pamiatky

Najvýznamnejšou pamiatkou v obci je Kostol Povýšenia sv. Kríža, postavený v roku 1732. Je to jednolodový plochostropý barokový kostolík s polygonálne ukončeným presbytériom s lunetovým záverom na východe a s predstavanou vežou zastrešenou vysokou murovanou ihlanovou strechou na západe.

Za Košolnou pri ceste do Dolných Orešian stojí malá kaplnka s nápisom s rokom 1824, no je istotne staršia, o čom svedčia staré archívne záznamy – kanonické vizitácie.

Okrem nej sú v obci a v jej chotári štyri kamenné kríže: pri vchode do kostola z roku 1923, pri odbočke na Dlhú z roku 1874, hlavný kríž na cintoríne z roku 1810 a kríž s Ukrižovaným a so soškou Panny Márie v údolí pri ceste do Dlhej na rozhraní chotárov Dlhej a Košolnej z konca 19. storočia.

Obrázok.č.7 – Kostol Povýšenia sv. Kríža

Zdroj: Interná evidencia OÚ



### Kultúrne a športové aktivity

V obci Košolná sa nachádzajú 2 rímskokatolícke kostoly (starý a nový). Kostol Povýšenia sv. Kríža bol postavený v roku 1732 a do budúcnosti by mal slúžiť širokej verejnosti. V obci sa nachádza dom smútku i cintorín.

Od roku 1935 v obci funguje aj obecná knižnica. Nachádza sa tu kultúrny dom, ktorý sa prenajíma za účelom organizovania kultúrno-spoločenských a iných aktivít. Kultúrny dom bol postavený v roku 1967 a v roku 2006 bol zrekonštruovaný.

Významnou súčasťou kultúrneho života v obci je folklórna skupina TADEMA, ktorá reprezentuje obec doma i v zahraničí.

Od roku 2010 pôsobí v Košolnej aj sakrálny zbor NOE.

Obrázok.č 8 – Folklórna skupina TADEMA



Zdroj: Interná evidencia OÚ

Obrázok.č.9 – Sakrálny zbor NOE



Zdroj: Interná evidencia OÚ

Športové vyžitie obyvateľov je zabezpečené prostredníctvom telovýchovnej jednoty.

V obci sa nachádza futbalové ihrisko, tenisové kurty, fitness centrum ktoré slúžia pre potreby miestneho obyvateľstva.

Obec reprezentuje aj futbalový klub FK SPARTA Košolná.

Každoročne obec Košolná usporadúva niekoľko akcií ako stávanie mája, Deň matiek, Deň úcty k starším, Vianočné trhy a pod.

Veľký záujem býva o ples, ktorý organizuje Dobrovoľný hasičský zbor Košolná. Poľovné združenie Dolina Košolná sa v obci stará o kŕmenia zveri a výsadbu zelene.

## 5 Technická infraštruktúra

### Elektrická energia

V rámci elektrickej prenosovej a distribučnej sústavy sa v obci nachádzajú 3 trafostanice, elektrárň sa v Košolnej nenachádza.

### Plynofikácia

Obec Košolná je zásobovaná zemným plynom zo STL plynovodu. V obci Dlhá je



vybudovaná regulačná stanica plynu RS 1200, z ktorej je vedený STL plynovod aj do obce Košolná.

V obci je vedený stredotlaký rozvod plynu o max. tlakovej hladine 300 KPa.

Jednotliví odberatelia v obci sú napojení na plynovod STL prípojkami. Regulátory tlaku plynu sú pre odberné miesta navrhnuté ako domové. Meranie spotreby sa realizuje plynomerom pre každé odberné miesto samostatne.

Domácnosti využívajú plyn na vykurovanie, prípravu teplej úžitkovej vody a varenie.

### Vodovodná sieť

Obec Košolná má vybudovaný verejný vodovod, ktorý je napojený na skupinový zdroj pitnej vody Dobrá voda – Dechtice. Verejný vodovod je vybudovaný takmer v celej obci okrem lokalít Domovina a Podbor, ktoré sú zasobované vodou z vlastných studní.

### Telekomunikácie a internet

Z telekomunikačného hľadiska je obec Košolná napojená na digitálnu ústredňu umiestnenú v obci Suchá nad Parnou. V obci je vybudovaná aj prenosová podzemná sieť.

Obec Košolná má pokrytie všetkých mobilných operátorov pričom toto je vyhovujúce na území celej obce. Internetové pripojenie je zabezpečené, internetová kaviareň sa v obci nenachádza, rovnako ani telefónny automat.

### Kanalizácia

Kanalizačná sieť je v obci Košolná vybudovaná vo všetkých častiach, okrem satelitných lokalít Podbor, Blanka a Domovina.

## 6 Ekonomická štruktúra

V obci Košolná sú zastúpené aktivity primárneho sektora vykonávané poľnohospodárskym družstvom Košolná - Dlhá, ktoré sa zaoberá rastlinnou výrobou.

Živnostníci v obci poskytujú väčšinou nevýrobné služby. Najviac živností je zameraných do oblasti stavebníctva. Ostatné živnosti zabezpečujú rôznorodé služby pre obyvateľov medzi ktoré patrí maloobchodná činnosť, stolárske práce, kaderníctvo, inštalačné práce, pohostinné služby a ďalšie.

Prehľad podnikateľských subjektov znázorňuje tab. č. 11.

Tab. č. 11: Podnikateľské subjekty v obci Košolná

Podnikateľské subjekty v obci	
názov subjektu	zameranie
BELUMA trans s.r.o.	Preprava tovaru, sprostredkovateľská činnosť
ELMM elektro s.r.o.	výroba rozvádzačov, elektromotorov, údržba vyhradených zariadení
ELPOS - mont, s.r.o.	výroba a montáž revízie vyhradených elektrozariadení
FINCORA s.r.o.	finančné sprostredkovanie v sektore poistenia, organizovanie seminárov, školení, prednášok, reklamná a propagačná činnosť, prenájom nehnuteľností



<b>InnovativeConsulting s.r.o.</b>	administratívne a kancelárske práce, automatizované spracovanie dát, zhotovenie internetových prezentácií, web stránok, poskytovanie software, poradenská činnosť v oblasti IT
<b>mlyn - T R N A V A N spol. s r.o.</b>	potravínárska výroba
<b>PLAST PROGRES, s.r.o.</b>	výroba plastových fólií
<b>Poľnohospodárske družstvo Košolná-Dlhá</b>	poľnohospodárstvo
<b>R.I.M.I., s.r.o.</b>	sprostredkovateľská, reklamná, propagačná činnosť, prenájom nehnuteľností, demolačné práce, maliarske a natieračské práce, prípravné práce pre stavbu
<b>WEP TRADE SLOVAKIA, s.r.o.</b>	kúpa tovaru za účelom jeho predajaspotrebitelovi alebo ďalšiemu prevádzkovateľovi
<b>TAPOS a.s.</b>	poľnohospodárstvo
<b>Jozef Minarovič</b>	Opravy a montáž elektrických zariadení do 1000 V a bleskozvodov v objektoch triedy A
<b>Monika Hrabáriková</b>	kaderníctvo
<b>Jozef Pavlak - OPTIMA</b>	Veľkoobchod s polygrafickými výrobkami
<b>Mgr. art. Peter Gregvoren – reštaurátor</b>	malobchod
<b>Miloš Žák – Drevofit</b>	montáž dverí a okien
<b>Semat a.s.</b>	mäsovýroba
<b>Peter Dóka</b>	stavebné práce
<b>Bohuslava Izakovičová - Hostinec u Božky</b>	pohostinstvo
<b>Milan Mesíček – STOLÁRSTVO</b>	stolárstvo

*Zdroj: Interná evidencia OÚ*

## 7 Rozpočet a finančné hospodárenie obce

Rozpočet Košolnej na rok 2022 bol zostavený podľa ustanovenia § 10 odsek 7 zákona č. 583/2004 Z. z. o rozpočtových pravidlách územnej samosprávy a o zmene a doplnení niektorých zákonov v znení neskorších predpisov.

Rozpočet bol zostavený viac-menej vyrovnaný resp. mierne prebytkový, bežný rozpočet bol prebytkový a kapitálový rozpočet schodkový.

Boli schválené aj príjmové finančné operácie. Na rok 2022 boli schválené celkové príjmy vo výške 980 954,00 € a výdavky vo výške 978 054,00 €. Uvádzame aj rozpočet Košolnej na rok 2015 (tab. č. 13) a pre porovnanie rok 2022 (tab.č. 12).

Za posledných 7 rokov sa celkový podiel na daňových príjmoch výrazne menil, väčšia zmena nastala v podieloch na



daniach v jednotlivých štruktúrach daňových príjmov, ako napríklad daň z nehnuteľností (zo stavieb), či jednotlivé dotácie.

Najvyššiu položku v daňových príjmoch tvoril v roku 2022 podiel dane z príjmov fyzických osôb a podiel na dani z nehnuteľností.

Tab. č.12 - Rozpočet obce k 31.12. 2022

	schválený rozpočet na rok 2022 (€)	rozpočet 2022 po zmenách (€)		schválený rozpočet na rok 2022 (€)	rozpočet 2022 po zmenách (€)
príjmy celkom	980 954,00	923 402,00	výdavky celkom	978 054,00	923 390,00
bežné príjmy	553 254,00	578 543,00	bežné výdavky	433 720,00	444 146,00
kapitálové príjmy	425 700,00	336 922,00	kapitálové výdavky	478 234,00	414 660,00
príjmové finančné operácie	2 000,00	7 936,00	výdavkové finančné operácie	66 100,00	64 585,00

Tab. č.13 - Rozpočet obce na rok 2015

	schválený rozpočet na rok 2015 (€)	rozpočet 2015 po zmenách (€)		schválený rozpočet na rok 2015 (€)	rozpočet 2015 po zmenách (€)
príjmy celkom	340 650,00	432 270,00	výdavky celkom	332 073,00	421 876,00
bežné príjmy	338 150,00	381 735,00	bežné výdavky	266 773,00	271 323,00
kapitálové príjmy	0,00	41 665,00	kapitálové výdavky	2 200,00	54 448,00
príjmové finančné operácie	2 500,00	2 500,00	výdavkové finančné operácie	63 100,00	93 162,00

## 8 Ex-post hodnotenie realizácie predchádzajúceho PHRSR

PHRSR je dôležitý strategický dokument, v ktorom sú zhrnuté hlavné ciele a priority rozvoja obce. Účelom dokumentu však nie je ich len zhrnúť, ale aj dosiahnuť, aby boli v čo najvyššej možnej miere naplnené.

Obec Košolná sa snažila o dosiahnutie všetkých cieľov stanovených v predchádzajúcom programovom období 2014 – 2020.

Zdroj: Interná evidencia OÚ

Por.č.	Rok	Názov projektu	Celkové náklady	Významy a nedostatky
1.	2015	Rekonštrukcia mosta pri ihrisku	27 508,00	Mobilita obyvateľov obce
3.	2017	Rekonštrukcia a modernizácia OÚ	13 460,00	Odstránenie havarijného stavu
4.	2018	Kanalizácia –cesta na "Panšulu"	106 945,00	Odkanalizovanie obce
5.	2019	Kanalizácia IBV „SEVER“	121 308,00	Odkanalizovanie obce
6.	2019	Rekonštrukcia kotelne MŠ	127 597,00	Odstránenie havarijného stavu
7.	2020	Kanalizácia na „Záhumní“	295 683,00	Odkanalizovanie obce
8.	2021	Výstavba chodníkov	105 374,00	Zvýšenie mobility
9.	2022	Revitalizácia vnútroblokov	255 800,00	Skultúrnenie prostredia



## A. II ANALÝZA VONKAJŠIEHO PROSTREDIA

### 9 Poloha

Obec Košolná leží nad údolím riečky Parná na ceste medzi Trnavou a Dolnými Orešanmi.

Kataster obce Košolná sa rozprestiera po oboch stranách cesty Trnava-Horné Orešany severozápadne od krajského mesta Trnava. Na severe hraničí s katastrálnym územím Dolné Orešany, na západe s Dlhou, na juhu so Suchou nad Parnou a severovýchode s Bolerázom-Klčovany. Jej vzdialenosť od okresného mesta Trnava je 12 km a od hlavného mesta Bratislava 52 km.

Katastrálne územie obce má pomerne uzavretý tvar a mierne členitý reliéf. Nachádza sa v nadmorskej výške 165 až 208 m.n.m. Stred obce je vo výške cca 180 m.n.m

Na základe aktuálneho administratívneho členenia je obec Košolná

súčasťou Trnavského kraja a okresu Trnava. V rámci okresu má polohu v jeho severo-západnej časti. Výmera katastrálneho územia obce je 959 ha.

Geograficky obec charakterizujú súradnice 48°25' severnej šírky a 17°27' východnej dĺžky. Z hydrogeologického pohľadu leží kataster obce Košolná v areáli s výskytom artézskych studní.



Obr.č. 10 – Obec Košolná na mape



Zdroj: [googlemaps.com](https://www.google.com/maps)





## 10 Dostupnosť územia vzhľadom na predmetné druhy dopravy

Obec Košolná sa nachádza severozápadne od krajského mesta Trnava vo VÚC Trnavského kraja. Širšie dopravné vzťahy vyplývajú z umiestnenia obce v okrese v náväznosti na ostatné okresné mestá a obce. Nosným dopravným systémom v súčasnosti i v budúcnosti je cestná doprava, formovaná polohou sídla, a ktorá priamo ovplyvňuje rozvoj obce

administratívne spádovanej do okresu Trnava. Riešený sídelný útvar pozostáva z jedného katastrálneho územia. Jednoznačne prevládajúcim prvkom bývania je tu individuálna bytová výstavba i občianska vybavenosť vidieckeho charakteru, sústredená predovšetkým pri hlavných cestných trasách.

### 10.1 Cestná doprava

Nosným dopravným systémom v súčasnosti je cestná doprava, formovaná polohou sídla.

Obec Košolná neleží v bezprostrednej blízkosti dôležitých a hlavných dopravných trás nadregionálneho či medzinárodného významu. Od sídla krajského mesta Trnava je vzdialená cca 10 km, čo je vo vhodnej časovej dostupnosti z hľadiska pravidelnej i nepravidelnej osobnej dopravy.

Prostredníctvom ciest II. a III. triedy je tiež prepojená s mestami Senica, Modra, ktoré okrem Trnavy v minulosti i v súčasnosti ovplyvňovali a naďalej majú vplyv na rozvoj obce poskytovaním pracovných príležitostí.

Zastavaným územím obce prechádza trasa cesty III. triedy III/1295 Trnava - Doľany, zaradená do ostatnej cestnej siete, ktorá umožňuje pripojením sa na cestu II/502 výhodné spojenie so sídlami vyššieho významu, t. j. na cestu I/51 Trnava – Senica – Holíč – hranice s ČR ako aj s

diaľnicou D1. V obci Košolná prechádza stredom zastavaného územia obce a plní funkciu zbernej komunikácie.

Na cestu III/1295 sa v centre obce Košolná pripája cesta III/1298 Košolná – Dolné Orešany.

Z tejto cesty je pripojenie na cestu II/502 v obci Dolné Orešany. V zastavanom území plní funkciu zbernej komunikácie.

Ďalšou cestou III. triedy, pretínajúcou katastrálne územie Košolná v smere sever-juh mimozastavané územie je cesta III/1297 Suchá nad Parnou – Horné Orešany.

Do obce nezasahujú žiadne veľké priemyselné či poľnohospodárske centrá, ktoré by mali výraznejší podiel na preprave osôb či tovarov. Hlavný podiel na preprave majú autobusové spoje, zásobovacie vozidlá a osobné vozidlá.

Pohyb obyvateľstva za prácou, školou a službami je zabezpečovaný autobusovou alebo individuálnou dopravou.

### 10.2 Železničná doprava

Obcou Košolná nevedie žiadna trasa železničnej dopravy. Napojenie na železničnú trať je cez železničnú stanicu Trnava a Smolenice.

### 10.3 Ďalšie druhy dopravy

Ostatné formy dopravy v obci nemajú významné zastúpenie vzhľadom na absenciu významného vodného toku a vzhľadom na postavenie obce mimo významných dopravných koridorov v SR. Za zmienku však stoja alternatívne formy



dopravy, medzi ktoré patrí cyklot doprava. Územie obce absolútne postráda cyklotrasy, ktoré by okrem možnosti prepravy obyvateľov obce za svojimi ekonomickými aktivitami poskytovali i možnosť relaxu, spoznávania a propagácie obce na lokálnej úrovni.

Cyklistická doprava sa vykonáva v spoločnom profile s automobilovou dopravou. Najbližšia cyklistická cesta vedie okrajom katastrálneho územia Lošonec a Horné Orešany do lokality Majdán a okolia.

## 11 Prírodné podmienky

Podľa regionálneho geomorfologického členenia Slovenska patrí územie obce Košolná do oblasti Podunajskej nížiny, celku Podunajskej pahorkatiny a podcelku Trnavskej pahorkatiny. Celý kataster sa rozprestiera na Podmalokarpatskej pahorkatine.

Geologický vývoj celej oblasti súvisí s vrásnením Karpát koncom druhohôr. V neogéne (mladšie treťohory) pokleslo územie Podunajskej panvy, čo umožnilo prienik mora. Nánosy usadenín, ktoré prinášali rieky spôsobili, že sa začalo vyhládzať a meniť na plytké jazero. V štvrtohorách neogéne sedimenty prekryli vrstvy sprašových hĺn. Postupne sa vytvoril terénny reliéf, ktorý sa zachoval do dnešných dní.

Stredom katastra preteká riečka Parná, ktorá je lemovaná nívňmi naplaveninami.

Obr.č.11 – rieka Parná



Zdroj: Interná evidencia OÚ

Na svahoch mierne vystupujúcich z nivy sú hlinené usadeniny pleistocénu. Malý výskyt miocénnych sedimentov morského až brakického pôvodu ležia na pravej

strane doliny pri Parnej. Sú to prevažne íly, piesky, menej pieskovce a štrky.

Z hydrologického pohľadu leží kataster obce Košolnej v areáli s výskytom artéznych studní.

Čo sa týka klimatických pomerov obec Košolná patrí do teplej klimatickej oblasti, ktorá sa vyznačuje pravidelným striedaním ročných období.

Na základe dlhodobých pozorovaní klimatických pomerov a podľa zaužívanej klimatickej klasifikácie sa územie nachádza v teplom, veľmi suchom regióne nížinnom s miernou zimou a dlhým slnečným svitom.

Obec Košolná leží v severozápadnom okraji Trnavskej sprašovej tabule. Pôdotvorným substrátom na celom území je spraš na ktorú naväzujú sprašové hliny, svahové hliny a rôzne iné substráty.

Z pôdneho hľadiska je kataster veľmi členitý.

Rozloženie pôd v danom území je nasledovné:

- v severnej časti sa nachádzajú *černice typické a černoze plynké, černice glejové,*
- v severovýchodnej časti *hnedozeme typické,*
- vo východnej časti *hnedozemne typické,*
- v juhovýchodnej časti *hnedozeme typické a černica typická,*
- v južnej časti *hnedozem typická a regozem erodovaná,*
- v juhozápadnej časti *hnedozem typická*
- v západnej časti *kambizem typická, fluvizem, a hnedozem typická,*
- v severozápadnej časti *černica glejová.*

Podľa rozloženia bonitovaných pôdno-ekologických jednotiek je zrejma značná roztrieštenosť územia celého katastra podľa kvality poľnohospodárskej pôdy. Najkvalitnejšie pôdy sa nachádzajú v strednej časti územia a to medzi cestou



Suchá nad Parnou- Horné Orešany a tokom Parná, ktoré zasahujú až do severnej časti územia.

Rastlinstvo v obci Košolná zaradíme podľa druhového členenia do stredoeurópskej a východoeurópskej teplomilnej flóry.

Pri vodných tokoch, povedľa ciest a v blízkosti ľudských sídiel nachádzame pestré ruderálne spoločenstvá zastúpené palinou obyčajnou, pľhľavou dvojdomou, lobodou tatárskou a pod. Brehový porast riečky Parnej tvoria vrbí a jelša lepkavá. Krovitý stupeň prezentuje ruža šíповá, baza čierna a pod. Povedľa prístupových ciest do obce sú topole, orechy vlašské i pagaštan kónský. Z ihličnatých druhov sú najviac zastúpené borovice.

Zo zoogeografického hľadiska radíme miestnu faunu do paleoarktickej oblasti a podoblasti eurosibírskej.

Najrozšírenejšiu skupinu živočíchov predstavujú bezstavovce napr. červy, slimáky, pavúky a pod. Z plazov je najznámejšia jašterica obyčajná.

Z vtákov sú to najmä spevavce, väčšina z nich patrí k sťahovavým druhom. Spomenieme aspoň tesára čierneho, strnádka lúčnu, škovránka poľného a pod. K poľovne významným patrí bažant poľový. Dravcov zastupuje jastrab veľký, sokol myšiar.

Ku chráneným druhom patrí vlha obyčajná. Z hlodavcov je to myš domová, škrečok obyčajný. Z malých hmyzožravcov je to jež východoeurópsky a krt obyčajný. Najvýznamnejšou poľovnou zverou je zajac poľný a srnec.

## 12 Využitie zeme

Trnavský samosprávny kraj do ktorého obec Košolná spadá, patrí medzi najproduktívnejšie poľnohospodárske oblasti Slovenska. Keďže z hľadiska

prírodno – geografických podmienok patrí medzi najteplejšie oblasti Slovenska, poľnohospodárska výroba je v regióne najrozšírenejšou aktivitou regiónu.

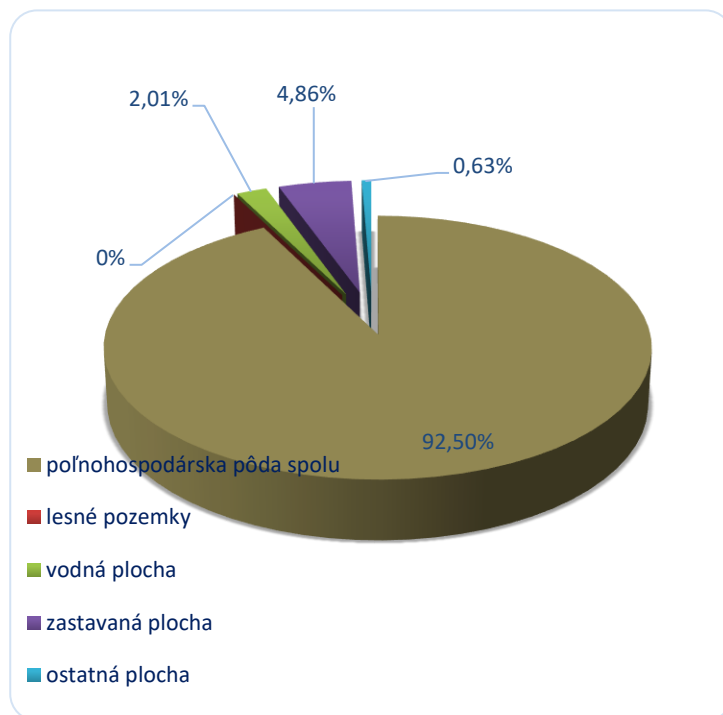
Celková rozloha katastra obce Košolná je 958,8810 ha. Z celkovej rozlohy má dominantné postavenie poľnohospodárska pôda. Jej podiel predstavuje 92,5% z rozlohy katastra. Nepoľnohospodárska pôda tvorí 7,5% z rozlohy katastra.

Podľa pôdneho fondu lesné pozemky nemajú v obci Košolná zastúpenie, zastavané plochy majú 4,86% - ný podiel na rozlohe, vodné a ostatné plochy zaberajú 2,64% z celkovej plochy.

Z celkovej výmery katastrálneho územia 958,8810 ha tvorí:

- poľnohospodárska pôda: 886,7733 ha
- vodné plochy 19,3052 ha
- zastavané plochy 46,8244 ha
- lesné pozemky 0 ha
- ostatné plochy 5,9781 ha

Graf č.6 – Využitie zeme v obci Košolná



zdroj: katasterportal, 2022



## 13 Životné prostredie

### 13.1 Kvalita ovzdušia, podzemných a povrchových vôd

Z hľadiska kvality ovzdušia nepatrí územie Trnavského kraja k zaťaženým oblastiam. Kvalita ovzdušia v celom okrese sa zlepšila ukončením výroby v Niklovej hute v Seredi v roku 1993.

V súčasnosti sa na území okresu nachádzajú len menšie zdroje znečistenia ovzdušia. Jedinými väčšími znečisťovateľom v okolí je Duslo Šaľa a spaľovňa toxického odpadu pri podniku Duslo produkujúce predovšetkým oxidy dusíka a tuhé znečisťujúce látky.

Na území obce a v jej blízkom okolí sa nenachádzajú veľké bodové zdroje znečisťovania ovzdušia. Výraznejšie zdroje znečistenia ovzdušia z automobilovej dopravy pochádzajú z pomerne frekventovanej komunikácie cez celú obec v pozdĺžnom smere na trase Suchá Nad Parnou – Dolné Orešany s odbočkou v obci smerom na Dlhú.

Vodný tok Parná prechádza stredom katastra obce mimo zastavaného územia, v krátkom úseku v dotyku s ním. Tento vodný tok preteká v regulovanom upravenom koryte a nevykazuje neprimeraný stupeň znečistenia.

### 13.2 Chránené územia

V obci Košolná sa nenachádzajú žiadne vyhlásené chránené územia európskeho významu ani chránené vtáčie územia NATURA 2000.

Najbližším chráneným územím je Suchovský háj navrhovaný za chránený areál, ktorý sa nachádza v katastri obce Suchá nad Parnou.

## 14 Cestovný ruch

Obec Košolná neposkytuje možnosti pre cielenú funkciu rekreácie, športu a cestovného ruchu. Obec pritom svojou výbornou polohou a okolitou prírodou má možnosti pre pešiu turistiku, cykloturistiku, organizovanie rôznych kultúrnych, športových a spoločenských aktivít ako aj využiť neďalekú priehradu pre rozvoj turizmu a rybolovu.

Rozvoj oblasti cestovného ruchu by mala obec do budúcnosti zväziť.

Možnosti využitia cestovného ruchu ponúka neďaleké okresné mesto Trnava, ktoré je centrom spoločenského, kultúrneho a športového života regiónu.

Trnava je významným historickým mestom na Slovensku. Návštevníci si môžu prezrieť mestskú vežu, radnicu, barokový komplex budov Trnavskej univerzity a najmä kostoly, vďaka ktorým dostala Trnava prívlastok „Malý Rím“.

Niektoré pamiatky boli zaradené do zoznamu Národných kultúrnych pamiatok. Najvýznamnejšou je Katedrála sv. Jána Krstiteľa – prvý barokový kostol postavený na Slovensku.

Významnou udalosťou bol 11. september 2003, kedy ho navštívil pápež Ján Pavol II.



## A. III ZHODNOTENIE SÚČASNÉHO STAVU ÚZEMIA

### 15 SWOT analýza a syntéza jej výsledkov

SWOT analýza (Strong points, Weak points, Opportunities, Threats) sumarizuje a zoraďuje vnútorné silné a slabé stránky obce, vonkajšie príležitosti a ohrozenia podľa ich dôležitosti.

Práve dôkladná SWOT analýza predstavuje východisko pre formulovanie stratégie,

ktorá by mala predstavovať súlad medzi vnútornými vlastnosťami a vonkajším prostredím.

Pre vedenie obce je potrebné poznať slabé a silné vnútorné stránky obce a porovnať ich s existujúcimi a potenciálnymi ohrozeniami a príležitosťami.

#### Formulár č. A5 – SWOT analýza obce Košolná

SILNÉ STRÁNKY	SLABÉ STRÁNKY
<i>Obyvateľstvo</i>	
<ul style="list-style-type: none"> <li>homogénna národnostná štruktúra obyvateľstva</li> <li>priaznivá vzdelanostná štruktúra obyvateľov</li> <li>vysoký podiel ekonomicky aktívneho obyvateľstva</li> <li>kladný migračný prírastok</li> <li>nízka miera nezamestnanosti</li> </ul>	<ul style="list-style-type: none"> <li>narastajúci podiel obyvateľstva v poproduktívnom veku (stárnutie populácie)</li> <li>odliv kvalifikovanej pracovnej sily do iných miest</li> <li>málo pracovných príležitostí priamo v obci</li> </ul>
<i>Občianska vybavenosť a technická infraštruktúra</i>	
<ul style="list-style-type: none"> <li>prítomnosť materskej školy a knižnice v obci</li> <li>dostatočné zabezpečenie telekomunikačnými sieťami a internetovým pripojením</li> <li>výskyt architektonicky hodnotných objektov</li> <li>fungujúci separovaný zber odpadu v obci</li> <li>vybudovanie siete technickej infraštruktúry (elektrifikácia, plynofikácia, vodovod, kanalizácia, optika).</li> <li>dobrá kvalita domového a bytového fondu</li> <li>výstavba bytových jednotiek</li> <li>vynovený štadión, prítomnosť fitness centra</li> <li>dostatočný počet zariadení na voľnočasové aktivity.</li> </ul>	<ul style="list-style-type: none"> <li>nevyhovujúci technický stav miestnych komunikácií</li> <li>zrušenie ZŠ</li> <li>absencia zdravotnej a sociálnej starostlivosti</li> <li>absencia bankových a poisťovacích služieb</li> <li>absencia poštového úradu</li> <li>absencia zelene a verejných priestranstiev v obci</li> </ul>
<i>Samospráva</i>	
<ul style="list-style-type: none"> <li>komunikácia obce s obyvateľmi</li> <li>relatívne stabilná finančná situácia obce</li> <li>aktívne úsilie samosprávy o získanie finančných prostriedkov na rozvojové zámery obce</li> </ul>	<ul style="list-style-type: none"> <li>nízka účasť obyvateľov (na verejných rokovaníach odborných komisií a zastupiteľstva)</li> </ul>
<i>Poloha a doprava</i>	
<ul style="list-style-type: none"> <li>ľahká dostupnosť okresného i krajského centra, rovako aj väčších miest</li> <li>výhodná poloha vzhľadom na dopravné koridory národného ale aj európskeho významu (poloha k rýchlostnej ceste R1)</li> <li>dostatočné množstvo dopravných spojení s okresným mestom</li> </ul>	<ul style="list-style-type: none"> <li>absencia napojenia na železničnú dopravu</li> <li>absencia cyklotrás spájajúcich obec s okolitými sídlami</li> <li>nevyhovujúci stav viacerých úsekov ciest nižšej kategórie spájajúcich obec s jej bezprostredným okolím</li> <li>nízky počet priamych dopravných spojení s hlavným mestom</li> <li>nevyhovujúca poloha obce vzhľadom na možnosti cezhraničnej spolupráce</li> </ul>



<i>Prírodné podmienky, využitie územia a cestovný ruch</i>	
<ul style="list-style-type: none"> <li>• priaznivé geologické, klimatické i pôdne podmienky na poľnohospodársku produkciu</li> <li>• podmienky pre realizáciu cyklo a agroturistiky</li> <li>• pestrá fauna a flóra</li> </ul>	<ul style="list-style-type: none"> <li>• nízka biodiverzita druhov vplyvom výskytu kultúrnej poľnohospodárskej krajiny a nízka ekologická stabilita územia v dôsledku masívneho pretvorenia prírodnej krajiny ľudskou aktivitou</li> <li>• nedostatočná atraktivita prírodných podmienok v územií na realizáciu cestovného ruchu vyššieho ako lokálneho/regionálneho významu</li> <li>• absencia cestovného ruchu</li> </ul>
<b>PRÍLEŽITOSTI</b>	<b>OHROZENIA</b>
<ul style="list-style-type: none"> <li>• rozvoj odvetví založených na využívaní prírodného potenciálu regiónu (multifunkčné poľnohospodárstvo, precízne poľnohospodárstvo, špeciálne potravinárstvo s vysokou pridanou hodnotou)</li> <li>• existencia regionálnych iniciatív k posilneniu kvality služieb vo vidieckom cestovnom ruchu</li> <li>• možnosť čerpania finančných prostriedkov zo štrukturálnych fondov EÚ</li> <li>• posilnenie aktivít zameraných na propagáciu obce</li> <li>• podpora malých a stredných podnikov zo strany štátu lokalizovaných na vidieku</li> <li>• zvýšenie spolupatričnosti a povedomia obyvateľov obce s cieľom zveľadenia obce a zvýšenia jej atraktivity pre život a pre jej návštevu</li> <li>• dobudovanie a vybavenie športovo-rekreačných a oddychových plôch v obci Košolná</li> <li>• zefektívnenie spolupráce s okolitými obcami na regionálnej úrovni</li> <li>• vybudovanie cyklotrás na prepojenie obce s okolím</li> <li>• možnosť dennej dochádzky obyvateľov obce za zamestnaním do okolitých miest</li> </ul>	<ul style="list-style-type: none"> <li>• znižovanie sobášnosti a pôrodnosti s priemetom do demografickej situácie</li> <li>• nezáujem domácich i zahraničných investorov o investície na území obce</li> <li>• legislatívne bariéry obmedzujúce podnikateľskú aktivitu</li> <li>• nedostatok finančných prostriedkov na realizáciu väčších rozvojových zámerov</li> <li>• náročnosť spracovania rozvojových projektov z hľadiska finančného a odborných kapacít</li> <li>• zánik existujúcich podnikov</li> </ul>

## 16 Hlavné disparity a faktory rozvoja

Zo SWOT analýzy sa na základe najvýznamnejších silných stránok a príležitostí určujú hlavné faktory rozvoja, zo slabých stránok a ohrození naopak vyplývajú kľúčové disparity na skúmanom území.

Určenie kľúčových disparít a hlavných faktorov rozvoja je nevyhnutné pre zabezpečenie čo najvyššej adresnosti PHRSR rozvoja a sú rozhodujúce pri definovaní stratégie a formulovaní programovej štruktúry.



Tab. č. 14 Hlavné faktory rozvoja a disparity

Hlavné faktory rozvoja	Hlavné disparity
<ul style="list-style-type: none"> <li>• priaznivá demografická situácia spojená s migráciou obyvateľstva</li> <li>• nízka miera nezamestnanosti</li> <li>• dobrá kvalita domového a bytového fondu výstavba bytových jednotiek</li> <li>• vhodné prírodné podmienky na rozvoj poľnohospodárskych aktivít</li> <li>• poľnohospodárska krajina ako vhodný predpoklad na rozvoj foriem vidieckej turistiky a agroturistiky</li> <li>• potenciál pre rozvoj cykloturistiky</li> <li>• výhodná dopravná poloha</li> <li>• možnosti aktívneho zapojenia sa mládeže do voľnočasových aktivít</li> <li>• vznik nových malých a stredných podnikov na podporu lokálnej ekonomiky pomocou podpory z fondov EÚ</li> </ul>	<ul style="list-style-type: none"> <li>• migrácia mladých a vzdelaných ľudí za prácou do iných miest SR a do zahraničia</li> <li>• nevyhovujúci technický stav komunikácií v obci, znižujúci celkový estetický dojem a kvalitu života v obci</li> <li>• nedostatočný rozvoj cestovného ruchu</li> <li>• zrušenie ZŠ</li> <li>• nedostatok finančných prostriedkov na realizáciu väčších rozvojových zámerov</li> <li>• absencia zdravotnej a sociálnej starostlivosti</li> </ul>

### Odhad budúceho možného vývoja obce

To, akým smerom sa bude obec vyvíjať po ďalšie roky, závisí v prvom rade od aktívneho prístupu samosprávy pri riešení problémov a navrhovaní stratégie rozvoja a v druhom rade aj od obyvateľov obce.

Predstavitelia samosprávy sa však v každom prípade budú usilovať o to, aby rozvojové plány obce uspeli a aby bolo

možné sústrediť sa na elimináciu kľúčových disparít, ako aj na využitie najvýznamnejších faktorov rozvoja.

Takýto vývoj počíta s využívaním finančných prostriedkov z vonkajších zdrojov, ako aj s využitím endogénneho potenciálu obce samotnej.

### STEEP analýza

Okrem metódy SWOT, ktorá hodnotí vonkajšie a vnútorné faktory a na ich základe formuluje hlavné disparity a faktory rozvoja, sa v praxi používa aj STEEP analýza. Táto metóda hodnotí iba vonkajšie faktory (faktory globálneho prostredia) v týchto segmentoch: sociálne,

technologické, ekonomické, ekologické, politické faktory a faktory hodnôt obyvateľstva, pracovníkov samosprávy, podnikateľov v obci a ďalších zúčastnených strán. V prípade obce Košolná boli identifikované nasledujúce faktory globálneho prostredia, ktoré ovplyvňujú budúci rozvoj obce.



**Formulár č. A 6 - STEEP analýza (analýza externého prostredia)**

Sociálne	Technologické	Ekonomické	Ekologické	Politické	Hodnoty
Zmeny populácie (prirodzený a migračný prírastok/úbytok)	Úroveň technológie poskytovateľa	Finančné zdroje rozpočtu (napr. dane)	Dopad aktivít obyvateľstva, samosprávy a podnikateľov na ŽP	Politika vlády v oblasti samosprávy	Tímová spolupráca – ochota obyvateľov konštruktívne sa zapájať do vecí verejných
Zmeny postojov a správania obyvateľov	Dostupná technológia a využívaná technológia na MÚ	Výdavky plánované pri rozpočtovaní	Udržateľnosť, možnosti obnovy a tvorby ŽP	Legislatíva EÚ, národná legislatíva	Ochota pracovníkov samosprávy a ďalších relevantných úradov brať do úvahy návrhy občanov a spolupracovať s nimi
Zvyšovanie vzdelanostnej úrovne obyvateľstva	Technológia využívaná obyvateľmi, podnikateľmi	Náhle nevyhnutné a neplánované výdavky	Politika ŽP, recyklácia, nakladanie s odpadmi, energetická efektívnosť	Zmena vlády ako výsledok parlamentných volieb	Organizačná kultúra
Životný štýl obyvateľstva	Kontakt s obyvateľmi prostredníctvom technológie	Príchod nových podnikateľov do obce	Podpora tvorby a ochrany ŽP zo strany samosprávy, vlády SR a EÚ	Zmena miestneho zastupiteľstva ako výsledok komunálnych volieb	Osobné hodnoty obyvateľov, pracovníkov samosprávy, podnikateľov v obci

## ČASŤ B – STRATEGICKÁ ČASŤ

### 17 Vízia územia

Vízia obce Košolná (**S 1**) predstavuje zhrnutie budúcej predstavy o obci, ktorá by sa mala dosiahnuť rozvojovými zámerni definovanými v stratégii rozvoja.

Hlavným cieľom strategickej vízie je poskytnúť smer pre strategické plánovanie, ako aj pre implementáciu navrhnutých opatrení. Vízia tiež vykresľuje želanú budúcnosť tým, ktorí v obci žijú, pracujú, študujú, navštevujú ju, či v nej podnikajú, alebo ktorí v nej plánujú investovať.

Súčasne strategické plánovanie a strategická vízia predstavujú dohovor medzi lokálnymi lídrami na prioritách budúceho rozvoja. Toto poslanie strategickej vízie sa najlepšie naplní vtedy, keď je jej obsah stručný, výrečný a pôsobivý v najširšom zmysle slova.

Okrem motivácie má vízia aj marketingový, respektíve propagačný účel. Predáva daný región/lokalitu, predáva úsilie svojej komunity čeliť aktuálnym trendom a





vytvárať lepšie podmienky pre regionálny rozvoj.

Propaguje obec vo svete, na úradoch a medzi partnermi, ale rovnaký význam má aj

vnútorná propagácia, keďže zabezpečuje usporiadanie, identitu a spoločný účel činnosti rozvoja.

***„Obec Košolná sa bude dynamicky rozvíjať aj vďaka svojim obyvateľom, ktorí budú aktívne spolupracovať s vedením obce a ovplyvňovať tak jej smerovanie. Obec bude výborným miestom pre život, poskytujúcim obyvateľom skvelú občiansku vybavenosť a rozvinutú technickú infraštruktúru, vďaka čomu bude zabezpečená ich bezpečnosť a vysoká kvalita života. Rozvinuté služby a cestná sieť budú podporovať hospodársky rozvoj a miestne podnikanie. Táto vízia bude naplnená realizáciou programu hospodárskeho rozvoja a sociálneho rozvoja obce Košolná na roky 2023-2028 za predpokladu naplnenia strategických cieľov v jednotlivých prioritných oblastiach rozvoja obce“.***

## 18 Zhodnotenie výsledkov dotazníkového prieskumu názorov obyvateľov

On-line dotazník pre obyvateľov bol zverejnený na internetovej stránke obce od júna 2023 do augusta 2023. Dotazník vyplnilo 76 obyvateľov, z toho 40 mužov a 36 žien. Pri vyplňaní dotazníka boli najaktívnejší obyvateľia vo veku 40 – 49 rokov (25 obyvateľov) a najmenej aktívni boli obyvateľia vo veku 15 – 19 rokov (len 6 obyvateľia sa zúčastnili dotazníkového prieskumu).

25 respondentov (32,89 %) je čiastočne spokojných s bývaním v obci, 42,11 % hodnotí rozvoj a napredovanie obce v posledných piatich rokoch pozitívne.

Čo sa týka hodnotenia jednotlivých oblastí rozvoja obce, 13,75 % respondentov považujú svoju obec za veľmi atraktívnu z hľadiska úrovne rekreačných služieb a možností oddychu. Najväčší podiel (11,25 %) respondentov považuje túto oblasť za „ani atraktívnu, ani neatraktívnu“.

Z pohľadu kvality ciest, ulíc a chodníkov považuje rovnaký podiel (35,1%) respondentov Košolnú za čiastočne atraktívnu a neatraktívnu. 40,1%

respondentov považuje svoju obec za čiastočne atraktívnu v oblasti kvality životného prostredia.

Pri otázke „Aké najväčšie nedostatky obce vidíte v nasledovných oblastiach“ uviedol najväčší počet (38 respondentov – 50 %) „Miestna komunikácia“, 32 % respondentov považuje za nedostatočnú sociálnu infraštruktúru, hlavne absenciu domova sociálnych služieb. 21,62 % respondentov by uvítala aj rozvoj cestovného ruchu.

Mnohé z uvedených postrehov a návrhov sú zaradené v plánovaných strategických opatreniach a aktivitách bližšie definovaných v nasledujúcich kapitolách.

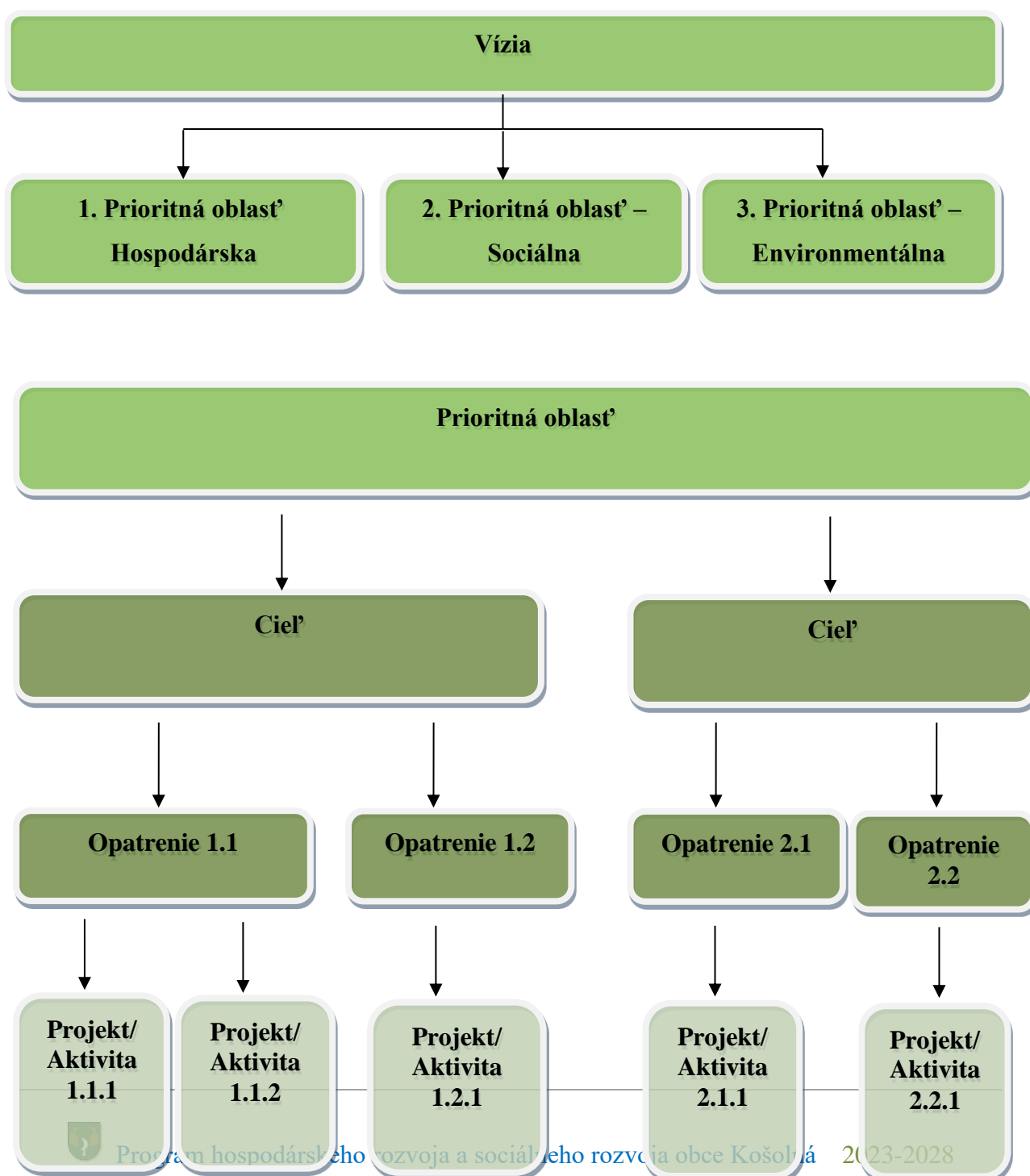


## 19 Návrh stratégie rozvoja obce Košolná

Po stanovení vízie obce v úvode časti B tohto PHRSR boli v súlade s platnou metodikou na vypracovanie PHRSR určené tri prioritné oblasti rozvoja, a to oblasť hospodárska, sociálna a environmentálna. Pre každú z daných oblastí boli následne zadefinované jednotlivé strategické ciele

a konkrétne opatrenia, ktoré slúžia k dosiahnutiu stanovených cieľov. Všetky ciele boli stanovené v nadväznosti na analýzu hlavných disparít a faktorov rozvoja obce a ich naplnením bude zabezpečený jej trvalo udržateľný rozvoj.

Graf č. 07: Schematické znázornenie vzťahu vízie a prioritných oblastí a vzťahu prioritných oblastí a cieľov, opatrení a aktivít



Tab. č. S 2a Tabuľka strategických cieľov a opatrení v rámci Hospodárskej oblasti

Vízia		
1. Prioritná oblasť – Hospodárska		
CIEĽ		
Zabezpečenie kvalitnej dopravnej, technickej a občianskej vybavenosti v obci		
<b>Opatrenie 1.1.</b> Rekonštrukcia miestnych komunikácií a dostavba chodníkov	<b>Opatrenie 1.2</b> Revitalizácia centrálnej zóny obce	<b>Opatrenie 1.3</b> Zníženie energetickej náročnosti budov zariadení

Tab. č. S 2b Tabuľka strategických cieľov a opatrení v rámci Sociálnej oblasti

Vízia			
2. Prioritná oblasť – Sociálna			
CIEĽ			
Zabezpečenie kvalitnej zdravotnej starostlivosti o seniorov, podpora tradícií			
<b>Opatrenie 2.1.</b> Vybudovanie centra pre seniorov	<b>Opatrenie 2.2</b> Rekonštrukcia budov na šport a centrá voľného času.	<b>Opatrenie 2.3</b> Podpora tradícií a slávností v obci	<b>Opatrenie 2.4</b> Spolupráca s cirkvou pri rekonštrukcii kostola,

Tab. č. S 2c Tabuľka strategických cieľov a opatrení v rámci Environmentálnej oblasti

Vízia	
3 . Prioritná oblasť - Environmentálna	
CIEĽ	
Zabezpečiť kvalitné životné prostredia v obci	
<b>Opatrenie 3.1</b> Zabezpečiť protipovodňové a vodozádržné opatrenia a výsadba zelene	<b>Opatrenie 3.2</b> Vybudovanie zberného dvora a zabezpečenie jeho technologického vybavenia

## ČASŤ C – PROGRAMOVÁ ČASŤ

V tejto časti dokumentu uvádzame rozpracovanú hospodársku, sociálnu a environmentálnu oblasť na konkrétne opatrenia a pod ne priradené aktivity resp. projekty, ktoré sú stanovené na

zabezpečenie realizácie programu rozvoja obce Košolná. Programová časť uvádza konkrétne merateľné ukazovatele výsledkov a dopadu vrátane východiskových a cieľových hodnôt.



Tab. č. P 1a – Tabuľka opatrení, projektov a aktivít v rámci Hospodárskej oblasti

Opatrenie	Projekt/aktivita	Prioritná oblasť
<b>Opatrenie 1.1.</b> Rekonštrukcia miestnych komunikácií a dostavba chodníko	<b>Aktivita 1.1.1</b> Rekonštrukcia miestnych komunikácií a dostavba chodníkov	Hospodárska – dopravná infraštruktúra
<b>Opatrenie 1.2</b> Revitalizácia centrálnej zóny obce	<b>Aktivita 1.2.1</b> Revitalizácia centrálnej zóny obce	Hospodárska – technická infraštruktúra
<b>Opatrenie 1.3</b> Zníženie energetickej náročnosti budov a zariadení	<b>Aktivita 1.3.1</b> Zníženie energetickej náročnosti budov a zariadení	Hospodárska – technická infraštruktúra

Tab. č. P 1b – Tabuľka opatrení, projektov a aktivít v rámci Sociálnej oblasti

Opatrenie	Projekt/aktivita	Prioritná oblasť
<b>Opatrenie 2.1.</b> Vybudovanie centra pre seniorov	<b>Aktivita 2.1.1</b> Vybudovanie centra pre seniorov	Sociálna – občianska vybavenosť a služby
<b>Opatrenie 2.2</b> Rekonštrukcia budov na šport a centrú voľného času	<b>Aktivita 2.2.1</b> Rekonštrukcia budov na šport a centrú voľného času	Sociálna – voľnočasové aktivity
<b>Opatrenie 2.3</b> Podpora tradícií a slávností v obci	<b>Aktivita 2.3 .1</b> Realizácia kultúrnych a športových podujatí pre obyvateľov	Sociálna - voľnočasové aktivity
<b>Opatrenie 2.4</b> Spolupráca s cirkvou pri rekonštrukcii kostola, vybudovanie izby tradícií	<b>Aktivita 2.4.1</b> Spolupráca s cirkvou pri rekonštrukcii kostola, vybudovanie izby tradícií	Sociálna – podpora kultúrnych hodnôt

Tab. č. P 1c – Tabuľka opatrení, projektov a aktivít v rámci Environmentálnej oblasti

Opatrenie	Projekt/aktivita	Prioritná oblasť
<b>Opatrenie 3.1</b> Zabezpečiť protipovodňové a vodozadržné opatrenia a výsadba zelene	Aktivita 3.1.1 Zabezpečiť protipovodňové a vodozadržné opatrenia	Environmentálna – odpadové hospodárstvo
<b>Opatrenie 3.2</b> Vybudovanie zberného dvora a zabezpečenie jeho technologického vybavenia	Aktivita 3.2.1 Vybudovanie zberného dvora a zabezpečenie jeho technologického vybavenia	Environmentálna – odpadové hospodárstvo



Tabuľka č. P 2 - Tabuľka ukazovateľov výsledkov, dopadov

Typ ukazovateľa	Názov ukazovateľa	Definícia	Informačný zdroj	Merná jednotka	Východisková hodnota	Cieľová hodnota / Rok	
					2022	2023	2028
<b>1. PRIORITNÁ OBLASŤ – Hospodárska</b>							
<b>Aktivita 1.1.1 Rekonštrukcia miestnych komunikácií a dostavba chodníkov</b>							
<b>Výsledok</b>	Dĺžka zrekonštruovanej infraštruktúry v m	Celková dĺžka sústavy ciest	PD*	m	350	1 100	1 600
<b>Dopad</b>	Počet užívateľov za rok	Množstvo osôb užívajúcich cesty	IEOÚ*	počet	142	530	950
<b>Aktivita 1.2.1 Revitalizácia centrálnej zóny obce</b>							
<b>Výsledok</b>	Celková zatravnená plocha v m <sup>2</sup>	Plošný obsah zatravnenej plochy	PD	m <sup>2</sup>	0	0	1 70
<b>Výsledok</b>	Celková zrekonštruovaná plocha v m <sup>2</sup>	Plošný obsah zrekonštruovanej plochy		m <sup>2</sup>	0	0	1 050
<b>Dopad</b>	Počet zrekonštruovaných objektov (námestie, zastávky, chodníky)	Celkový počet zrekonštruovaných objektov	IEOÚ	počet	0	0	2
<b>Aktivita 1.3.1 Zníženie energetickej náročnosti budov a zariadení</b>							
<b>Výsledok</b>	Celková zrekonštruovaná plocha v m <sup>2</sup>	Plošný obsah zrekonštruovanej plochy objektu	PD	m <sup>2</sup>	0	0	1420
<b>Dopad</b>	Úspora energie v GJ za rok	Celková úspora energie v GJ za rok	PD	GJ	0	0	bude doplnené
<b>2. PRIORITNÁ OBLASŤ – Sociálna</b>							
<b>Aktivita 2.1.1 Vybudovanie zariadenia pre seniorov</b>							
<b>Výsledok</b>	Celková vybudovaná plocha v m <sup>2</sup>	Plošný obsah zrekonštruovanej plochy	PD	m <sup>2</sup>	0	0	550



<b>Dopad</b>	Počet vytvorených miestností	Celkový počet vytvorených miestností	PD	počet	0		11
<b>Výsledok</b>	Kapacita klientov	Celková kapacita klientov	IEOÚ	počet	0		15
<b>Aktivita 2.2.1 rekonštrukcia budov pre šport a centrá voľného času</b>							
<b>Výsledok</b>	Celková zrekonštruovaná plocha v m2	Plošný obsah zrekonštruovanej plochy	PD	m2	0	0	625
<b>Dopad</b>	Počet návštevníkov za rok	Celkový počet návštevníkov za rok.	IEOÚ	počet	0		1500
<b>Aktivita 2.3 .1 Podpora tradícií a slávností v obci</b>							
<b>Výsledok</b>	Počet slávností za rok	Celkový počet usporiadaných slávností za rok	IEOÚ	počet	0	5	10
<b>Dopad</b>	Počet návštevníkov za rok	Celkový počet návštevníkov za rok	IEOÚ	počet	0	900	5000
<b>Aktivita 2.4.1 Spolupráca s cirkvou pri rekonštrukcii kostola, vybudovanie izby tradícií</b>							
<b>Výsledok</b>	Celková zrekonštruovaná plocha v m2	Plošný obsah zrekonštruovanej plochy	PD	m2	0	0	90
<b>Dopad</b>	Počet návštevníkov za rok	Celkový počet návštevníkov za rok	IEOÚ	počet	0	0	1 150
<b>3. PRIORITNÁ OBLASŤ – Environmentálna</b>							
<b>Aktivita 3.1.1 vybudovanie protipovodňových a vodozadržných opatrení a výsadba zelene</b>							
<b>Výsledok</b>	Celková plocha v m2	Celková dĺžka v m	PD	km	0	0	2,5



<b>Dopad</b>	Počet obyvateľov v záujmovej zóne	Celkový počet odkanalizovaných producentov (EO) v obci v %	IEOÚ	%	0	0	850
<b>Dopad</b>							
<b>Aktivita 3.2.1 Vybudovanie zberného dvora a zabezpečenie jeho technologického vybavenia</b>							
<b>Výsledok</b>	Plocha vybudovaného zberného dvora	Celková plocha vybudovaného zberného dvora	PD	m2	0	0	400
<b>Dopad</b>	Počet separovaných zložiek	Poddruhy zberného materiálu	IEOÚ,PD	počet	0	5	12
<b>Výsledok</b>	Počet zakúpených technológií	Súčet aplikovaných technológií		počet	0	0	5

\*PD = Projektová dokumentácia

\*IEOÚ= Interná evidencia Obecného úradu



Tab. č. P 3 – Formulár pre prípravu projektov

Základné údaje o projektovom zámere č. 1							
Názov projektu	<b>Rekonštrukcia miestnych komunikácií a chodníkov</b>						
Garant	Obec Košolná						
Kontaktné osoby garanta	PhDr. Martin Halaksa, PhD.						
Partneri garanta (spolupráca s ...)	Stavebná firma, Externá projektová kancelária						
Začatie a ukončenie projektu (od ..... do .....)	2018-2028						
Stav projektu pred realizáciou	Viacere miestne komunikácie sú v nevyhovujúcom technickom stave. K projektovému zámeru je vypracovaná PD, bolo začaté VO a bolo vydané stavebné povolenie.						
Cieľ projektu	Rekonštrukcia komunikačnej siete s dĺžkou 1,7 km.						
Výstupy	Rekonštrukcia komunikácií, ktoré sú v správe obce s dĺžkou 1,7 km.						
Užívatelia	Obyvatelia a návštevníci obce.						
Indikátory monitoringu	Dĺžka zrekonštruovaných dopravných komunikácií, dĺžka udržaných a ďalej rekonštruovaných dopravných komunikácií.						
Zmluvné podmienky	Budú doplnené po podpise zmluvy ako výsledku verejného obstarávania.						
Riziká	Absencia vhodnej výzvy, nedostatok finančných zdrojov obce na spolufinancovanie projektu, nedostatočné technické, finančné a personálne kapacity dodávateľa.						
Poznámky	Projekt je v súlade s územným plánom obce.						
Realizácia projektu							
Fáza/míľnik	Súčinnosť iného odboru alebo subjektu					Termín (mesiac/rok)	
Príprava projektovej dokumentácie	Externá projektová kancelária					2020	
Vydanie stavebného povolenia	Stavebný úrad					2022	
Spracovanie a registrácia žiadosti o NFP, zhromaždenie príloh	Externá konzultačná spoločnosť v spolupráci s internými zamestnancami OBÚ					2023	
Realizácia projektu	Externý dodávateľ					2024	
Kolaudácia	Stavebný úrad					2025	
Financovanie projektu							
Druh výdavku	Termín (rok)	Náklady spolu (eur)	z toho verejné zdroje				z toho súkromné zdroje
			EU	SR	VÚC	OBEC	
Projektová dokumentácia	2020	5 000	0	0	0	5000	0
Realizácia projektu	2024	400 000	380 000	0	0	20 000	0
<b>Spolu</b>		<b>405 000</b>	<b>380 000</b>	<b>0</b>	<b>0</b>	<b>25 000</b>	<b>0</b>





Základné údaje o projektovom zámere č. 2							
Názov projektu	Revitalizácia centrálnej zóny obce						
Garant	Obec Košolná						
Kontaktné osoby garanta	PhDr. Martin Halaksa, PhD.						
Partneri garanta (spolupráca s ...)	Stavebná firma, Externá projektová kancelária						
Začatie a ukončenie projektu (od ..... do .....)	2023-2028						
Stav projektu pred realizáciou	Nevyhovujúci technický a estetický stav priestranstva v centrálnej časti obce. K projektovému zámeru zatiaľ nie je vypracovaná PD, nebolo začaté VO, zároveň nebolo vydané stavebné povolenie.						
Cieľ projektu	Cieľom projektu je revitalizácia centrálneho priestranstva obce za účelom vybudovania technickej infraštruktúry a zelene.						
Výstupy	Zlepšenie technického a estetického stavu obce						
Užívatelia	Obyvatelia a návštevníci obce.						
Indikátory monitoringu	Celková zrekonštruovaná plocha; počet ľudí využívajúcich revitalizované priestranstvo, počet zrekonštruovaných objektov						
Zmluvné podmienky	Budú doplnené po podpise zmluvy ako výsledku verejného obstarávania.						
Riziká	Absencia vhodnej výzvy, nedostatok finančných zdrojov obce na spolufinancovanie projektu, nedostatočná pripravenosť žiadateľa, nedostatočné technické, finančné a personálne kapacity dodávateľa.						
Poznámky	Projekt je v súlade s územným plánom obce.						
Realizácia projektu							
Fáza/míľnik	Súčinnosť iného odboru alebo subjektu					Termín (mesiac/rok)	
Príprava projektovej dokumentácie	Externá projektová kancelária					2023	
Vydanie stavebného povolenia	Stavebný úrad					2024	
Spracovanie a registrácia žiadosti o NFP, zhromaždenie príloh	Externá konzultačná spoločnosť v spolupráci s internými zamestnancami OBÚ					2024	
Realizácia projektu	Externý dodávateľ					2026	
Kolaudácia	Stavebný úrad					2028	
Financovanie projektu							
Druh výdavku	Termín (rok)	Náklady spolu (eur)	z toho verejný zdroj				z toho súkromný zdroj
			EU	SR	VÚC	OBEC	
Projektová dokumentácia	2024	10 000	0	0	0	0	0
Realizácia projektu	2026	425 000	435 000		0	0	0
<b>Spolu</b>		<b>435 000</b>	435 000		0	0	0



Základné údaje o projektovom zámere č. 3							
Názov projektu	Zníženie energetickej náročnosti budov a zariadení						
Garant	Obec Košolná						
Kontaktné osoby garanta	PhDr. Martin Halaksa, PhD.						
Partneri garanta (spolupráca s ...)	Stavebná firma, Externá projektová kancelária						
Začatie a ukončenie projektu (od ..... do .....)	2023-2028						
Stav projektu pred realizáciou	Objekty vo vlastníctve obce vykazujú veľkú energetickú náročnosť. Preto je potrebné, aby boli budovy a zariadenia energeticky zefektívnené. K projektovému zámeru zatiaľ nie je vypracovaná PD, bolo začaté VO a nebolo vydané stavebné povolenie.						
Cieľ projektu	Cieľom projektu je komplexná rekonštrukcia, zlešeníu estetickú stránku objektu za súčasnej úspory energií potrebných na prevádzku objektu.						
Výstupy	Podpora a zabezpečenie komplexných služieb pre obyvateľov						
Užívatelia	Obyvatelia, pracovníci a návštevníci obce.						
Indikátory monitoringu	Celková zrekonštruovaná plocha; počet ľudí využívajúcich objekt; úspora energií potrebných na prevádzku objektu						
Zmluvné podmienky	Budú doplnené po podpise zmluvy ako výsledku verejného obstarávania.						
Riziká	Nedostatok finančných zdrojov obce na spolufinancovanie projektu, nedostatočná pripravenosť žiadateľa, nedostatočné technické, finančné a personálne kapacity dodávateľa.						
Poznámky	Projekt je v súlade s územným plánom obce.						
<b>Realizácia projektu</b>							
Fáza/míľnik	Súčinnosť iného odboru alebo subjektu					Termín (mesiac/rok)	
Príprava projektovej dokumentácie	Externá projektová kancelária					2023	
Vydanie stavebného povolenia	Stavebný úrad					2023	
Spracovanie a registrácia žiadosti o NFP, zhromaždenie príloh	Externá konzultačná spoločnosť v spolupráci s internými zamestnancami OBÚ					2023	
Realizácia projektu	Externý dodávateľ					2024	
Kolaudácia	Stavebný úrad					2025	
<b>Financovanie projektu</b>							
Druh výdavku	Termín (rok)	Náklady spolu (eur)	z toho verejné zdroje				z toho súkromné zdroje
			EU	SR	VÚC	OBEC	
Projektová dokumentácia	2023	30 000	30 000	0	0		0
Realizácia projektu	2024	750 000	750 000	0	0		0
Spolu		780 000	780 000	0	0		0



Základné údaje o projektovom zámere č. 4							
Názov projektu	Vybudovanie zariadenia pre seniorov						
Garant	Obec Košolná						
Kontaktné osoby garanta	PhDr. Martin Halaksa, PhD.						
Partneri garanta (spolupráca s ...)	Stavebná firma, Externá projektová kancelária						
Začatie a ukončenie projektu (od ..... do .....)	2024-2028						
Stav projektu pred realizáciou	V obci sa nachádzajú pozemky v súkromnom vlastníctve, ktoré boli ponúknuté na daný účel K projektovému zámeru zatiaľ vypracovaná štúdia, nie je vypracovaná PD, nebolo začaté VO, zároveň nebolo vydané stavebné povolenie.						
Cieľ projektu	Vybudovanie zariadenia pre seniorov, slúžiace obyvateľom obce						
Výstupy	Starostlivosť a soc. zabezpečenie obyvateľov obce.						
Užívatelia	Obyvatelia obce.						
Indikátory monitoringu	Novovybudované zariadenie, súžiacie potrebám obyvateľov.						
Zmluvné podmienky	Budú doplnené po podpise zmluvy ako výsledku verejného obstarávania.						
Riziká	Absencia vhodnej výzvy, nedostatok finančných zdrojov obce na spolufinancovanie a prevádzku projektu.						
Poznámky	Projekt bude zahrnutý do územného plánu obce.						
Realizácia projektu							
Fáza/míľnik	Súčinnosť iného odboru alebo subjektu					Termín (mesiac/rok)	
Príprava projektovej dokumentácie	Externá projektová kancelária					2024	
Vydanie stavebného povolenia	Stavebný úrad					2024	
Spracovanie a registrácia žiadosti o NFP, zhromaždenie príloh	Externá konzultačná spoločnosť v spolupráci s internými zamestnancami OBÚ					2024	
Realizácia projektu	Externý dodávateľ					2025	
Kolaudácia	Stavebný úrad					2028	
Financovanie projektu							
Druh výdavku	Termín (rok)	Náklady spolu (eur)	z toho verejné zdroje				z toho súkromné zdroje
			EU	SR	VÚC	OBEC	
Projektová dokumentácia	2024	15 000	0	0	0	15 000	0
Realizácia projektu	2025	800 000	800 000	0	0	0	0
<b>Spolu</b>		<b>815 000</b>	800 000	0	0	0	0



Základné údaje o projektovom zámere č. 5							
Názov projektu	Rekonštrukcia budov pre šport a centrá voľného času						
Garant	Obec Košolná						
Kontaktné osoby garanta	PhDr. Martin Halaksa, PhD.						
Partneri garanta (spolupráca s ...)	Stavebná firma, Externá projektová kancelária						
Začatie a ukončenie projektu (od ..... do .....)	2024-2028						
Stav projektu pred realizáciou	Nevyhovujúci technický stav budov v majetku obce , určených na tento účel. K projektovému zámeru zatiaľ nie je vypracovaná PD, nebolo začaté VO, zároveň nebolo vydané stavebné povolenie.						
Cieľ projektu	Revitalizácia budov za účelom vybudovania oddychovej zóny pre deti a rodičov širokú verejnosť, v rámci voľnočasových a športových aktivít.						
Výstupy	Zlepšenie kvality života v obci						
Užívatelia	Obyvatelia a návštevníci obce.						
Indikátory monitoringu	Celková rekonštruovaná plocha, počet ľudí využívajúcich tieto zariadenia ročne.						
Zmluvné podmienky	Budú doplnené po podpise zmluvy ako výsledku verejného obstarávania.						
Riziká	Absencia vhodnej výzvy, nedostatok finančných zdrojov obce na spolufinancovanie projektu, nedostatočná pripravenosť žiadateľa, nedostatočné technické, finančné a personálne kapacity dodávateľa.						
Poznámky	Projekt je v súlade s územným plánom obce.						
<b>Realizácia projektu</b>							
Fáza/míľnik	Súčinnosť iného odboru alebo subjektu					Termín (mesiac/rok)	
Príprava projektovej dokumentácie	Externá projektová kancelária					2025	
Vydanie stavebného povolenia	Stavebný úrad					2025	
Spracovanie a registrácia žiadosti o NFP, zhromaždenie príloh	Externá konzultačná spoločnosť v spolupráci s internými zamestnancami OBÚ					2025	
Realizácia projektu	Externý dodávateľ					2027	
Kolaudácia	Stavebný úrad					2027	
<b>Financovanie projektu</b>							
Druh výdavku	Termín (rok)	Náklady spolu (eur)	z toho verejné zdroje				z toho súkromné zdroje
			EU	SR	VÚC	OBEC	
Projektová dokumentácia	2025	10 000	10 000	0	0	0	0
Realizácia projektu	2027	350 000	320 000		0	30 000	0
<b>Spolu</b>		<b>360 000</b>	<b>330 000</b>		<b>0</b>	<b>30 000</b>	<b>0</b>



Základné údaje o projektovom zámere č. 6							
Názov projektu	Podpora tradícií a slávností v obci						
Garant	Obec Košolná						
Kontaktné osoby garanta	PhDr. Martin Halaksa, PhD.						
Partneri garanta (spolupráca s ...)	Externá projektová kancelária						
Začatie a ukončenie projektu (od ..... do .....)	2025-2028						
Stav projektu pred realizáciou	Priestor pre rozšírenie a podporu obecných slávností a podujatí,						
Cieľ projektu	Propagácia obce. Zviditeľňovanie v oblasti kultúry a tradícií.						
Výstupy	Rozšírený počet obecných slávností						
Užívatelia	Obyvatelia a návštevníci obce.						
Indikátory monitoringu	Počet usporiadaných slávností za rok; počet obyvateľov a návštevníkov zúčastňujúcich sa na usporiadaných slávnostiach						
Zmluvné podmienky	Budú doplnené po podpise zmluvy ako výsledku verejného obstarávania.						
Riziká	Nezáujem obyvateľov o účasť. Absencia vhodnej výzvy na spolufinancovanie projektu, nedostatočná pripravenosť žiadateľa, nedostatočné finančné zdroje žiadateľa						
Poznámky							
Realizácia projektu							
Fáza/míľnik	Súčinnosť iného odboru alebo subjektu					Termín (mesiac/rok)	
Vydanie stavebného povolenia	Stavebný úrad					nerrelevantné	
Spracovanie a registrácia žiadosti o NFP, zhromaždenie príloh	Externá konzultačná spoločnosť v spolupráci s internými zamestnancami OBÚ					2024	
Realizácia projektu	Externý dodávateľ					2025-2028	
Kolaudácia	Stavebný úrad					nerrelevantné	
Financovanie projektu							
Druh výdavku	Termín (rok)	Náklady spolu (eur)	z toho verejné zdroje				z toho súkromné zdroje
			EU	SR	VÚC	OBEC	
Realizácia projektu	2025-2028	35 000	25 000		0	10 000	0
<b>Spolu</b>		<b>35 000</b>	25 000		0	10 000	0



Základné údaje o projektovom zámere č. 7							
Názov projektu	<b>Spolupráca s cirkvou a občianskymi združeniami pri rekonštrukcii kostola</b>						
Garant	Obec Košolná						
Kontaktné osoby garanta	PhDr. Martin Halaksa, PhD.						
Partneri garanta (spolupráca s ...)	Stavebná firma, Externá projektová kancelária						
Začatie a ukončenie projektu (od ..... do .....)	2023-2028						
Stav projektu pred realizáciou	V obci sa nachádza sakrálna pamiatka, ktorá je v zlom technickom stave a je potrebná jej rekonštrukcia. Táto sakrálna pamiatka je výhradne vo vlastníctve cirkvi, avšak pre obec, jej obyvateľov a návštevníkov má veľkú hodnotu, a preto obec prispeje k jej ochrane v rámci svojich možností.						
Cieľ projektu	Vypracovanie projektovej dokumentácie na rekonštrukciu sakrálnej pamiatky obce						
Výstupy	Vypracovaná projektová dokumentácia na rekonštrukciu sakrálnej pamiatky						
Užívatelia	Obyvatelia a návštevníci obce.						
Indikátory monitoringu	vytvorená projektová dokumentácia na ochranu sakrálnej pamiatky, rekonštruovaná plocha						
Zmluvné podmienky	Budú doplnené po podpise zmluvy ako výsledku verejného obstarávania.						
Riziká	Nezáujem majiteľa (cirkvi) o rekonštrukciu, nedostatok finančných zdrojov, kvalita dodávateľa						
Poznámky							
<b>Realizácia projektu</b>							
Fáza/míľnik	Súčinnosť iného odboru alebo subjektu					Termín (mesiac/rok)	
Príprava projektovej dokumentácie	Externá projektová kancelária					2024	
Realizácia projektu	Externý dodávateľ					2024-2028	
<b>Financovanie projektu</b>							
Druh výdavku	Termín (rok)	Náklady spolu (eur)	z toho verejné zdroje				z toho súkromné zdroje
			EU	SR	VÚC	OBEC	
Realizačné práce	2024	5 000	0	0	0	5 000	0
<b>Spolu</b>		<b>5 000</b>	0	0	0	5 000	0



Základné údaje o projektovom zámere č. 8							
Názov projektu	Vybudovanie protipovodňových a vodozádržných opatrení a výsadba zelene.						
Garant	Obec Košolná						
Kontaktné osoby garanta	PhDr. Martin Halaksa, PhD.						
Partneri garanta (spolupráca s ...)	Stavebná firma, Externá projektová kancelária						
Začatie a ukončenie projektu (od ..... do .....)	2024- 2028						
Stav projektu pred realizáciou	Zanesené odvodňovacie kanály, absentujúce vodozádržné systavy a málo zelene v katastri obce. Projekt je v súlade s územným plánom obce.						
Cieľ projektu	Cieľom projektu je enviromentálny dosah.						
Výstupy	Zvýšenie kvality životného prostredia,						
Užívatelia	Obyvatelia obce.						
Indikátory monitoringu	Zariadenia pre ochranu zdravia, života a majetku. A skvalitnenie života.						
Zmluvné podmienky	Budú doplnené po podpise zmluvy ako výsledku verejného obstarávania.						
Riziká	Absencia vhodnej výzvy, nedostatok finančných zdrojov obce na spolufinancovanie projektu, nedostatočná pripravenosť žiadateľa, nedostatočné technické, finančné a personálne kapacity dodávateľa.						
Poznámky	Projekt je v súlade s územným plánom obce.						
Realizácia projektu							
Fáza/míľnik	Súčinnosť iného odboru alebo subjektu					Termín (mesiac/rok)	
Príprava projektovej dokumentácie	Externá projektová kancelária					2024	
Vydanie stavebného povolenia	Stavebný úrad					2025	
Spracovanie a registrácia žiadosti o NFP, zhromaždenie príloh	Externá konzultačná spoločnosť v spolupráci s internými zamestnancami OBÚ					2026	
Realizácia projektu	Externý dodávateľ					2026	
Kolaudácia	Stavebný úrad					2027	
Financovanie projektu							
Druh výdavku	Termín (rok)	Náklady spolu (eur)	z toho verejné zdroje				z toho súkromné zdroje
			EU	SR	VÚC	OBEC	
Projektová dokumentácia	2024	10 000	0	0	0	10 000	0
Realizácia projektu	2024-2027	500 000	500 000		0	0	0
<b>Spolu</b>		<b>510 000</b>	500 000		0	10 000	0



Základné údaje o projektovom zámere č. 9							
Názov projektu	Vybudovanie zberného dvora a zabezpečenie jeho technologického vybavenia						
Garant	Obec Košolná						
Kontaktné osoby garanta	PhDr. Martin Halaksa, PhD.						
Partneri garanta (spolupráca s ...)	Stavebná firma, Externá projektová kancelária						
Začatie a ukončenie projektu (od ..... do .....)	2023-2025						
Stav projektu pred realizáciou	Absencia zberného dvora v obci. Nedostatočná miera separácie v obci. K projektovému zámeru zatiaľ nie je vypracovaná PD, nebolo začaté VO, zároveň nebolo vydané stavebné povolenie.						
Cieľ projektu	Vybudovanie zberného dvora a nákup potrebných technológií						
Výstupy	Zvýšenie kvality a efektívnosti odpadového hospodárstva						
Užívatelia	Obyvatelia obce a ostatní producenti odpadu						
Indikátory monitoringu	Plocha vybudovaného zberného dvora; Počet užívateľov využívajúcich nový zberný dvor; Počet nových technologických zariadení; Počet pracovníkov využívajúcich nové technologické zariadenia						
Zmluvné podmienky	Budú doplnené po podpise zmluvy ako výsledku verejného obstarávania.						
Riziká	Absencia vhodnej výzvy na spolufinancovanie projektu, nedostatočná pripravenosť žiadateľa, nedostatočné finančné zdroje žiadateľa						
Poznámky	Projekt je v súlade s územným plánom obce.						
Realizácia projektu							
Fáza/míľnik	Súčinnosť iného odboru alebo subjektu					Termín (mesiac/rok)	
Príprava projektovej dokumentácie	Externá projektová kancelária					2023	
Vydanie stavebného povolenia	Stavebný úrad					2024	
Spracovanie a registrácia žiadosti o NFP, zhromaždenie príloh	Externá konzultačná spoločnosť v spolupráci s internými zamestnancami OBÚ					2024	
Realizácia projektu	Externý dodávateľ					2024	
Kolaudácia	Stavebný úrad					2025	
Financovanie projektu							
Druh výdavku	Termín (rok)	Náklady spolu (eur)	z toho verejné zdroje				z toho súkromné zdroje
			EU	SR	VÚC	OBEC	
Projektová dokumentácia	2024	5 000	0	0	0	5 000	0
Realizácia projektu	2024	210 000	0	199 500	0	10 500	0
<b>Spolu</b>		<b>215 000</b>	0	199 500	0	15 500	0





## ČASŤ D – REALIZAČNÁ ČASŤ

Realizačná časť nadväzuje na programovú časť a je ňou prepojená formulármí podrobnejšieho rozpracovania projektových zámerov (formulár P3). Realizačná časť je zameraná na popis postupov inštitucionálneho a organizačného zabezpečenia realizácie programu rozvoja obce Košolná, systém monitorovania a hodnotenia plnenia programu rozvoja obce s ustanovením merateľných ukazovateľov, vecný časový harmonogram realizácie programu rozvoja obce formou akčných plánov.

### Popis postupov inštitucionálneho a organizačného zabezpečenia realizácie programu rozvoja obce

**Organizačné zabezpečenie** – realizácia PHRSR je súčasťou činnosti samosprávy obce a obec ju vykonáva prostredníctvom svojich orgánov (obecné zastupiteľstvo, starosta). Samospráva získava a spracováva pripomienky partnerov, členov komisií, pracovných skupín, poslancov a verejnosti v súlade s formulárom č. R6.

**Obecné zastupiteľstvo** - sa schádza podľa potreby, najmenej však raz za tri mesiace. Poslanci prijímajú všeobecné záväzné nariadenia a tým rozhodujú o základných otázkach chodu obce. Vo vzťahu k realizácii programu rozvoja obce obecné zastupiteľstvo berie na vedomie návrh strategickú časť dokumentu, schvaľuje celý dokument PHRSR a každoročne schvaľuje vyhodnotenie jeho plnenia. Taktiež schvaľuje spolufinancovanie jednotlivých projektov financovaných z doplnkových zdrojov a z prostriedkov obecného rozpočtu.

**Starosta** – je najvyšším výkonným orgánom obce. Rozhoduje o všetkých veciach správy obce, ktoré nie sú zákonom alebo štatútom vyhradené obecnému zastupiteľstvu. Vo vzťahu k programu rozvoja starosta podpisuje schválenie celého dokumentu, vykonáva uznesenia a zastupuje obec vo vzťahu k štátnym orgánom, k právnickým a fyzickým

osobám (riadiace orgány operačných programov, dodávatelia a pod.)

**Inštitucionálne zabezpečenie** – inštitucionálne a administratívne zabezpečuje veci obecného zastupiteľstva a starostu, ako aj orgánov zriadených obecným zastupiteľstvom obecný úrad, ktorého činnosť organizuje a riadi prednosta úradu. Okrem prípadov, kedy budú žiadateľmi/ prijímateľmi podpory projektov iné subjekty v plnom rozsahu zabezpečuje administráciu a procesy komunikácie, hodnotenia a monitorovania. Hlavným komunikačným nástrojom obce Košolná je obecná stránka so sprievodnými komunikačnými kanálmi ako je napr. rozhlas. Komunikačná stratégia vo vzťahu k PHRSR prebieha kontinuálne počas celého obdobia 2023-2028.

Všestranným nástrojom komunikácie, ale aj hodnotenia, monitorovania a kontroly je materiál predkladaný na rokovanie obecného zastupiteľstva. Vstupné údaje sú pripravované zamestnancami obecného úradu v dostatočnom predstihu. Predkladaný materiál má vždy svojho predkladateľa – zodpovednú osobu, odborného garanta, na príprave sa podieľajú komisie obecného zastupiteľstva, ako aj poradné orgány.



Tab. č. R 1 Komunikačný plán pre fázu realizácie PHRSR

P.č.	Časový rámec	Miesto konania	Cieľová skupina	Forma	Téma, ciele	Vstupné údaje	Výstupy
1.	08/2023	OÚ	Poslanci	Zasadnutie obecného zastupiteľstva	Schválenie zámeru spracovať PHRSR na obdobie 2023-2028, projektové zámery na rok 2015	Základné údaje o projektových zámeroch	Návrh časového, inštitucionálneho a finančného zabezpečenia projektových zámerov na rok 2024
2.	06/2023 12/2023	OÚ	Občania, organizácie	dotazník	Zisťovanie názorov na aktuálny stav obce	Dotazník	Vyplnené dotazníky
3.	01/2024	OÚ	Poslanci	Zasadnutie obecného zastupiteľstva	Schválenie PHRSR 2023-2028, Projektové zámery na rok 2024	Pracovná verzia PHRSR 2023-2028	Schválená verzia PHRSR 2023-2028
4.	01/2024	OÚ	Občania, organizácie	Verejné prerokovanie	Prerokovanie pracovnej verzie PHRSR 2023-2028	Pracovná verzia PHRSR 2023-2028	Sprípomienková verzia PHRSR 2023-2028
5.	08/2025	OÚ	Poslanci	Seminár	Projektové zámery na rok 2026	Základné údaje o projektových zámeroch	Návrh časového, inštitucionálneho a finančného zabezpečenia projektových zámerov na rok 2026
6.	10/2025	OÚ	Občania	Verejné prerokovanie	Projektové zámery na rok 2026	Návrh časového, inštitucionálneho a finančného zabezpečenia projektových zámerov na rok 2026	Pripomienky a návrhy občanov
7.	09/2026	OÚ	Poslanci	Seminár	Projektové zámery na rok 2027	Základné údaje o projektových zámeroch	Návrh časového, inštitucionálneho a finančného zabezpečenia projektových zámerov na rok 2027
8.	10/2027	OÚ	Občania	Verejné prerokovanie	Projektové zámery na rok 2028	Návrh časového, inštitucionálneho a finančného zabezpečenia projektových zámerov na rok 2028	Pripomienky a návrhy občanov



## Systém monitorovania a hodnotenia

Strategické plánovanie obce je nepretržitý proces zabezpečenia rovnováhy medzi cieľmi a možnosťami obce v neustále meniacom sa prostredí. Účelom strategického plánovania je stanoviť ciele a spôsob ich dosiahnutia. Hlavnými procesmi strategického plánovania sú:

**Programovanie** – tvorba strategických dokumentov a výber projektov

**Implementácia** – realizácia a financovanie projektov

**Monitorovanie a hodnotenie** – zisťovanie, ako projekty prispeli k rozvoju obce a aktualizácia strategických dokumentov. Cieľom monitoringu je zostaviť komplexnú informáciu o tom, ako sa plnia opatrenia, jednotlivé aktivity navrhnuté v programe rozvoja obce.

*Formulár č. R3 – Záznam z monitorovania (formuláre R3, R4 a R6 budú dopĺňané)*

P.č.	Skupina kritérií / kritérium	Váha kritéria / Body	Rozsah bodového hodnotenia	Poznámka
1.	Obsah dokumentu		0-4	
2.	Väzby dokumentu na iné strategické dokumenty miestnej, regionálnej a národnej úrovni		0-4	
3.	Súlad navrhovanej stratégie s potenciálom územia/zdrojmi		0-4	
4.	Postupy hodnotenia a monitorovania		0-4	
5.	Zrozumiteľnosť dokumentu		0-4	



Tab. č. R 5 – Plán hodnotenia a monitorovania

Plán priebežných hodnotení PHRSR na programové obdobie 2023-2028		
Typ hodnotenia	Vykonať prvýkrát	Dôvod vykonania/ periodicita
<b>Strategické hodnotenie</b>	najskôr v roku 2025	podľa rozhodnutia obce/ koordinátora PHRSR a vzniknutej spoločenskej potreby
<b>Operatívne hodnotenie</b>		
<b>Ad hoc hodnotenie celého PHRSR</b>	2024	Každoročne v zmysle príslušných ustanovení Zákona NRSR 539/2008 Z.z. o podpore regionálneho rozvoja v termíne do 3. mesiaca príslušného roku
<b>Tematické hodnotenie časti PHRSR</b>	2024	Téma hodnotenia: ak bola téma identifikovaná ako riziková časť vo výročnej monitorovacej správe za predchádzajúci kalendárny rok
<b>Ad hoc mimoriadne hodnotenie PHRSR</b>		Pri značnom odklone od stanovených cieľov alebo zmene stanovených cieľov jednotlivých prioritných oblastí alebo zmene hodnôt ukazovateľov. Pri návrhu na revíziu Programu rozvoja obce.
<b>Ad hoc hodnotenie celého PHRSR</b>		Na základe rozhodnutia starostu obce v zmysle príslušných predpisov, na základe rozhodnutia kontrolného orgánu obce, na základe podnetu poslancov, na základe protokolu Národného kontrolného úradu SR, na základe správy auditu
<b>Ad hoc hodnotenie celého PHRSR</b>	2029	Na základe rozhodnutia starostu obce o príprave PHRSR na nasledovné programové obdobie po roku 2020

## Akčný plán na obdobie trvania PHRSR

Súčasťou realizačnej časti PHRSR je aj akčný plán spracovaný na obdobie trvania PHRSR.

Akčný plán je dokument na naplnenie cieľov a myšlienok konkrétnymi činmi. Akčný plán je zoradený podľa oblastí, priorít a opatrení. Ku každej aktivite je priradený garant, ktorého úlohou je zabezpečiť realizáciu navrhnutých aktivít.

Odborný garant bude zodpovedný za začlenenie finančných požiadaviek na realizáciu aktivít do rozpočtu obce, komunikáciu s odbornými útvarmi obce a externými partnermi pri realizácii aktivít, realizáciu aktivít v kompetencii samosprávy a zabezpečenie všetkých potrebných dokumentov, podkladov k monitoringu a hodnoteniu, k aktualizácií strategického dokumentu.



## Formulár R1: Akčný plán

Akčný plán pre Hospodársku oblasť v obci Košolná			
Priorita A) Zabezpečenie kvalitnej dopravnej, technickej a občianskej vybavenosti v obci Košolná			
Opatrenie, aktivita	Termín (rok)	Zodpovedný	Financovanie
<b>1.1. Rekonštrukcia miestnych komunikácií a chodníkov</b>			
Aktivita 1.1.1 Rekonštrukcia miestnych komunikácií a chodníkov	2024	Obec Košolná	405 000,00
<b>Opatrenie 1.2 Revitalizácia centrálnej zóny obce</b>			
Aktivita 1.2.1 Revitalizácia centrálnej zóny obce	2026	Obec Košolná	435 000,00
<b>Opatrenie 1.3 Zníženie energetickej náročnosti budov a zariadení</b>			
Aktivita 1.3.1 Zníženie energetickej náročnosti budov a zariadení	2024	Obec Košolná	750 000,00
Akčný plán pre Sociálnu oblasť v obci Košolná			
Priorita B) Zabezpečenie kvalitnej zdravotnej starostlivosti, predškolskej výchovy, kvalitného vzdelania a športového vyžitia v obci			
Opatrenie, aktivita	Termín (rok)	Zodpovedný	Financovanie
<b>Opatrenie 2.1 Vybudovanie zariadenia pre seniorov</b>			
Aktivita 2.1.1 Vybudovanie centra pre seniorov	2025	Obec Košolná	815 000,00
<b>Opatrenie 2.2 Rekonštrukcia budov pre šport a centrá voľného času</b>			
Aktivita 2.2.1 Rekonštrukcia ihriska materskej školy	2027	Obec Košolná	360 000,00
<b>Opatrenie 2.3 Podpora tradícií a slávností v obci</b>			
Aktivita 2.3.1 Podpora tradícií a slávností v obci	2025-2028	Obec Košolná	35 000,00
<b>Opatrenie 2.4 Spolupráca s cirkvou pri rekonštrukcii kostola, vybudovanie izby tradícií</b>			
Aktivita 2.4.1 Spolupráca s cirkvou pri rekonštrukcii kostola, vybudovanie izby tradícií	2024	Obec Košolná	5 000,00
Akčný plán pre Environmentálnu oblasť v obci Košolná			
Priorita C) Zabezpečiť kvalitné životné prostredia v obci			
Opatrenie, aktivita	Termín (rok)	Zodpovedný	Financovanie
<b>Opatrenie 3.1.1 Vybudovanie vodozádržných a protipovodňových opatrení a výsadba zelene</b>			
Aktivita 3.1.1 Vybudovanie vodozádržných a protipovodňových	2024-2028	Obec Košolná	510 000,00



opatrení a výsadba zelene			
<b>Opatrenie 3.2 Vybudovanie zberného dvora a zabezpečenie jeho technologického vybavenia</b>			
Aktivita 3.2.1 Vybudovanie zberného dvora a zabezpečenie jeho technologického vybavenia	2024	Obec Košolná	215 000,00

### Formulár č. S 3 - Záznam z verejného prerokovania

#### Zápis o prerokovaní strategického dokumentu v komisiách samosprávy

**Názov dokumentu:** Program hospodárskeho a sociálneho rozvoja obce Košolná na roky 2023-2028

**Pripomienkovanie realizoval:** odborný útvar samosprávy (napr. kancelária starostu)

**Termín pripomienkovania:**

**Oznam uverejnený:** informačné portály Obce Košolná

**Text dokumentu k dispozícii:** [www.kosolna.eu.sk](http://www.kosolna.eu.sk)

**Spôsob doručenia pripomienok:** poštou, do schránky, e-mailom a pod.

**Priamo oslovené subjekty:** občania obce, obecné organizácie a pod.

**Zápis spracoval:** PhDr. Martin Halaksa, PhD., starosta obce Košolná 2023



## ČASŤ E – FINANČNÁ ČASŤ

### ČASŤ E I. – INDIKATÍVNY FINANČNÝ PLÁN PHRSR

Formulár č. F 3 – Model viaczdrojového financovania – intervenčná matica

Viaczdrojové financovanie							
Prioritná oblasť	Celkové náklady	Verejné zdroje					Súkromné zdroje
		EÚ	Štát	VÚC	Obec	Spolu	
<b>Hospodárska oblasť</b>	<b>1 620 000</b>	<b>1 595 000</b>	<b>0</b>	<b>0,00</b>	<b>25 000,00</b>	<b>1 620 000</b>	<b>0,00</b>
Opatrenie 1.1	405 000,00	380 000,00		0,00	25 000,00	405 000,00	0,00
Opatrenie 1.2	435 000,00	435 000,00	0	0,00		435 000,00	0,00
Opatrenie 1.3	780 000,00	780 000,00	0	0,00		780 000,00	0,00
<b>Sociálna oblasť</b>	<b>1 215 000</b>	<b>1 155 000</b>		<b>0,00</b>	<b>60 000,00</b>	<b>1 215 000</b>	<b>0,00</b>
Opatrenie 2.1.	815 000,00	800 000,00		0,00	15 000,00	815 000,00	0,00
Opatrenie 2.2	360 000,00	330 000,00		0,00	30 000,00	360 000,00	0,00
Opatrenie 2.3	35 000,00	25 000,00	0	0,00	10 000,00	35 000,00	0,00
Opatrenie 2.4	5 000,00	0,00	0,00	0,00	5 000,00	5 000,00	0,00
<b>Environmentálna oblasť</b>	<b>725 000,00</b>	<b>699 500,00</b>	<b>0</b>	<b>0,00</b>	<b>25 500,00</b>	<b>725 000,00</b>	<b>0,00</b>
Opatrenie 3.1	510 000,00	500 000,00		0,00	10 000,00	510 000,00	0,00
Opatrenie 3.2	215 000,00	199 500,00	0	0,00	15 500,00	215 000,00	0,00
<b>Spolu</b>	<b>3 560 000,00</b>	<b>3 449 500,00</b>	<b>0</b>	<b>0,00</b>	<b>110 500,00</b>	<b>3 560 000,00</b>	<b>0,00</b>

Formulár č. F 5 – Indikatívny rozpočet – sumarizácia

	Rok						
	2023	2024	2025	2026	2027	2028	Spolu
<b>I. Hospodárska politika – oblasť</b>	<b>30 0000</b>	<b>1 150 000</b>	<b>0</b>	<b>425 000</b>	<b>0</b>	<b>0</b>	<b>1 605 000,00</b>
<b>II. Sociálna politika – oblasť</b>	<b>0</b>	<b>20 000,00</b>	<b>810 000</b>	<b>35 000</b>	<b>350 000</b>		<b>1 215 000,00</b>
<b>III. Environmentálna politika – oblasť</b>	<b>5000</b>	<b>220 000,00</b>	<b>0</b>	<b>0</b>	<b>500 000,0</b>	<b>0</b>	<b>725 000,00</b>



## ČASŤ E II. – FINANČNÁ ČASŤ

Obec Košolná plánuje na svoje aktivity využiť zdroje z vlastného rozpočtu v kombinácii s možnosťami financovania zo štrukturálnych fondov a kohézneho fondu Európskej únie. Obec sa bude aktívne uchádzať aj o finančnú podporu zo štátnych fondov. V programovom období 2014-2020 môže obec žiadať na svoje projektové zámery z nižšie uvedených operačných programov.

Pri jednotlivých operačných programoch uvádzame tie prioritné osi a v rámci nich tie investičné priority, pri ktorých je obec Košolná oprávnená žiadať o poskytnutie nenávratného finančného príspevku.

Podčiarknuté sú tie priority, ktoré sa priamo týkajú opatrení a aktivít plánovaných v tomto strategickom dokumente.

- **OP Integrovaný regionálny operačný program (OP IROP) (financovaný z Európskeho fondu regionálneho rozvoja – EFRR)**
  - *Prioritná os 1 Bezpečná a ekologická doprava v regiónoch – IP 1.1, IP 1.2*
  - *Prioritná os 3 Mobilizácia kreatívneho potenciálu v regiónoch – IP 3.1*
  - *Prioritná os 4 Zlepšenie kvality života v regiónoch s dôrazom na životné prostredie – IP 4.1, IP 4.2, IP 4.3*
  - *Prioritná os 5 Miestny rozvoj vedený komunitou – IP 5.1*
- **OP Kvalita životného prostredia (OP KŽP) (financovaný z Kohézneho fondu – KF)**
  - *Prioritná os 1 Udržateľné využívanie prírodných zdrojov prostredníctvom rozvoja environmentálnej infraštruktúry – IP 1.1, IP 1.2, IP 1.3, IP 1.4*
  - *Prioritná os 3 Podpora riadenia rizík, riadenia mimoriadnych udalostí a odolnosti proti mimoriadnym udalostiam ovplyvneným zmenou klímy – IP 3.1*
  - *Prioritná os 4: Energeticky efektívne nízkouhlíkové hospodárstvo (financovaná z Európskeho fondu regionálneho rozvoja) – IP 4.2, IP 4.3, IP 4.4, IP 4.5*
- **Environmentálny fond (EF)**
  - *A oblasť: Ochrana ovzdušia a ozónovej vrstvy Zeme*
  - *B oblasť: Ochrana a využívanie vôd*
  - *C oblasť: Rozvoj odpadového hospodárstva*
  - *D oblasť: Ochrana prírody a krajiny*
  - *G oblasť: Zelená investičná schéma*
  - *H oblasť: Environmentálne záťaž*
  - *L oblasť: Zvyšovanie energetickej účinnosti existujúcich budov vrátane zateplovania*
- **Dotácie Ministerstva vnútra**
  - *Podpora aktivít v oblasti prevencie kriminality a boja proti kriminalite*
  - *Zabezpečovanie výkonnostného a vrcholového športu a rozvoja telesnej kultúry v športových kluboch polície a organizovania športových súťaží a športových podujatí Úniou telovýchovných organizácií polície Slovenskej republiky*





## ZÁVER

Hlavným cieľom obce Košolná pri tvorbe vlastného PHRSR bolo nielen splniť legislatívne požiadavky a stanovenú metodiku, ale aj vytvoriť spoločný rozvojový dokument, ktorý by posunul obec vpred. Naším zámerom bolo v kocke predstaviť našu obec komukoľvek, kto prejaví o našu obec záujem, či ide o potenciálneho investora alebo návštevníka obce. Veríme taktiež, že sa prostredníctvom PHRSR dozvedeli o obci niečo nové aj dlhoroční obyvatelia obce Košolná. Budeme radi, ak bude tento rozvojový dokument vnímaný ako otvorený dokument, ktorý môže byť podľa potrieb samosprávy a obyvateľov aktualizovaný a revidovaný.

Vďaka napĺňaniu stanovených cieľov a vízie dokumentu sa obec Košolná stane miestom pre život nie len s kvalitným životným prostredím, ale aj s ponukou takých služieb a možností, na základe ktorých si obyvatelia obce budú môcť povedať, že si vybrali správne miesto na život.

Predkladaný dokument PHRSR obce Košolná na roky 2023 až 2028 predstavuje strednodobý plánovací dokument, ktorý vyjadruje víziu rozvoja obce založenú na výsledkoch strategického plánovania. Záujmom samosprávy je samozrejme skutočnosť, aby obec smerovala k trvalo udržateľnému hospodárskemu rozvoju a napĺňala čo najdokonalejšie stanovenú víziu. Práve tieto požiadavky boli jedným z dôvodov, prečo PHRSR vznikalo

s prispením širokej skupiny zúčastnených členov pracovných skupín, pracovníkov samosprávy, ako aj externých odborníkov, z ktorých všetci prispeli k formulácii súčasných potrieb obyvateľstva i regiónu, v ktorom žijú, o ktorý sa starajú a na ktorom im záleží.

PHRSR obce Košolná bol spracovaný ako podporný dokument pre stanovenie prioritných rozvojových oblastí, strategických cieľov, priorít, opatrení a aktivít rozvoja obce v súlade s novou metodikou na vypracovanie programov hospodárskeho rozvoja a sociálneho rozvoja, pričom korešponduje s výsledkami analýz, identifikovanými problémami, ako aj s možnosťami realizácie programových zámerov, ktoré sú ovplyvňované kombináciou vnútorných a vonkajších faktorov. Treba však pripomenúť, že i keď PHRSR kvantifikuje i finančné aspekty projektových zámerov, nie je možné s definitívnou presnosťou stanoviť budúce náklady na rozvoj územia.

Na druhej strane treba pripomenúť, že bez akéhokoľvek pokusu o kvantifikovanie ukazovateľov projektových zámerov by bol rozvoj obce bezplánový, preto možno považovať PHRSR obce Košolná za významný dokument predstavujúci nápomocný koncepčný materiál pre rozvoj obce.

Budeme vďační za akékoľvek podnetné návrhy na skvalitnenie PHRSR obce Košolná, ako i obce samotnej.



## PRÍLOHY

*Ú2 Zámer spracovania PHRSR*

Zámer spracovania PHRSR	
<b>Názov dokumentu</b>	Program hospodárskeho rozvoja a sociálneho rozvoja obce Košolná na roky 2023 až 2028
<b>Forma spracovania</b>	PHRSR bolo vypracované miestnymi odborníkmi v spolupráci s pracovníkmi obce Košolná
<b>Riadenie procesu spracovania</b>	Proces spracovania dokumentu prebiehal za účasti obecného zastupiteľstva a komisií obce, ktoré mali za úlohu riadiť jednotlivé oblasti pôsobnosti: hospodársku, environmentálnu a sociálnu
<b>Obdobie spracovania</b>	Dokument bol spracovávaný v období od júna 2023 do decembra 2023. Harmonogram spracovania je bližšie rozpracovaný vo formulári Ú3
<b>Financovanie spracovania</b>	<ul style="list-style-type: none"> <li>- náklady na vlastné spracovanie – vlastnými zamestnancami</li> <li>- náklady na získanie informačných podkladov – štatistiky, analýzy, prognózy, dotazníky,</li> <li>- náklady na stretnutia – pracovné skupiny a verejnosť,</li> <li>- náklady na publicitu – tlač informačných materiálov, úprava elektronických médií.</li> </ul>

*A1 Zoznam kvantitatívnych a kvalitatívnych dát*

Zoznam použitých kvantitatívnych a kvalitatívnych dát		
Oblasť dát /téma	Zdroj dát	Webová stránka
Obyvateľstvo	Štatistický úrad SR	<a href="http://slovak.statistics.sk">http://slovak.statistics.sk</a>
	Obecný úrad	<a href="http://www.kosolna.eu.sk/">http://www.kosolna.eu.sk/</a>
Domový a bytový fond	Štatistický úrad SR	<a href="http://slovak.statistics.sk">http://slovak.statistics.sk</a>
Občianska vybavenosť	Obecný úrad	<a href="http://www.kosolna.eu.sk/">http://www.kosolna.eu.sk/</a>
	Mestská a obecná štatistika	
Technická infraštruktúra	Obecný úrad	<a href="http://www.kosolna.eu.sk/">http://www.kosolna.eu.sk/</a>
Ekonomická štruktúra	Databáza všetkých firiem Slovenska	<a href="https://www.vsetkyfirmy.sk/">https://www.vsetkyfirmy.sk/</a>
	Obecný úrad	<a href="http://www.kosolna.eu.sk/">http://www.kosolna.eu.sk/</a>



Rozpočet a finančné hospodárenie obce	Obecný úrad	<a href="http://www.kosolna.eu.sk/">http://www.kosolna.eu.sk/</a>
Poloha	Google maps	<a href="https://www.maps.google.com/">https://www.maps.google.com/</a>
Doprava a dostupnosť územia	Atlas krajiny SR Google Maps Portál cestnej databanky	<a href="http://www.enviroportal.sk/">http://www.enviroportal.sk/</a> <a href="https://www.maps.google.com/">https://www.maps.google.com/</a> <a href="http://www.cdb.sk">http://www.cdb.sk</a>
Prírodné podmienky	Atlas krajiny SR	<a href="http://www.enviroportal.sk/">http://www.enviroportal.sk/</a>
Využitie zeme	Katastrálny portál SR	<a href="http://www.katasterportal.sk/kapor/">http://www.katasterportal.sk/kapor/</a>
Životné prostredie	Štátna ochrana prírody SR	<a href="http://www.sopsr.sk/web/">http://www.sopsr.sk/web/</a>
Cestovný ruch	Ministerstvo dopravy, výstavby a regionálneho rozvoja	<a href="http://www.telecom.gov.sk">http://www.telecom.gov.sk</a>

#### *A14 Kontrolný zoznam pre hodnotenie možných rizík*

Druh rizika	Objekt rizika	Zdroj rizika	Nežiaduce dôsledky	Pravdepodobnosť
<b>Individuálne</b>	Nedostatočná odborná pripravenosť pracovného tímu	Profily členov pracovného tímu	Neodborná, nedostatočná rozpracovanosť stratégie rozvoja	Nízka
<b>Technické</b>	Nevysporiadanie pozemkov, chybná projektová dokumentácia	Projektová dokumentácia, stavebné povolenia	Nemožnosť realizovať projekt, časové oneskorenie, predraženie projektu	Veľmi nízka
<b>Ekologické</b>	Poškodzovanie životného prostredia projektovými aktivitami	Interné dokumenty obce	Negatívny dopad až degradácia životného prostredia	Veľmi nízka
<b>Sociálne</b>	Vnímanie projektových investícií obyvateľmi	Obyvateľstvo obce	Obyvateľstvo nebude súčinné pri realizácii – napr. vysporiadavanie pozemkov	Nízka



<b>Ekonomické</b>	Rizikové zaobchádzanie s rozpočtom samosprávy	Rozpočet obce	Zadĺženie obce, nútená správa	Veľmi nízka
-------------------	--	---------------	----------------------------------	-------------

### Z 1 - Schválenie PHRSR

Schválenie PHRSR	
Dokument	<ul style="list-style-type: none"> <li>- Názov: Program hospodárskeho rozvoja a sociálneho rozvoja obce Košolná na roky 2023 až 2028</li> <li>- Štruktúra: hlavné časti dokumentu sú tieto: <ul style="list-style-type: none"> <li>o analytická časť (A)</li> <li>o strategická časť (B)</li> <li>o programová časť (C)</li> <li>o realizačná časť (D)</li> <li>o finančná časť (E)</li> <li>o záver</li> </ul> </li> </ul>
Spracovanie	<ul style="list-style-type: none"> <li>- Forma spracovania: PHRSR bolo vypracované miestnymi odborníkmi v spolupráci s pracovníkmi samosprávy</li> <li>- Obdobie spracovania: jún 2023 –december 2023</li> <li>- Riadiaci tím – počet členov: 3</li> <li>- Obecné zastupiteľstvo: počet členov: 7</li> <li>- Účasť verejnosti a komunikácia s verejnosťou – prostredníctvom www stránky obce</li> <li>- Náklady na spracovanie: <i>bude doplnené</i></li> </ul>
Prerokovanie	<ul style="list-style-type: none"> <li>- Prerokovanie v orgánoch samosprávy</li> <li>- Verejné pripomienkovanie</li> </ul>
Schválenie	<ul style="list-style-type: none"> <li>- Návrh na uznesenie zastupiteľstva</li> </ul>

